

POBAČAJI U ZDRAVSTVENIM USTANOVAMA U DUBROVAČKO- NERETVANSKOJ ŽUPANIJI 2002. - 2020.

Autori

Prim. mr. Ankica Džono Boban, dr. med. spec. javnog zdravstva

Prim. mr. Marija Mašanović, dr. med. spec. javnog zdravstva

Priprema podataka

Marija Luetić, san. inž.

Zavod za javno zdravstvo Dubrovačko-neretvanske županije

Dubrovnik, listopad 2021.

Praćenje pobačaja u Republici Hrvatskoj (RH) pa tako i u Dubrovačko-neretvanskoj županiji (DNŽ) provodi se putem individualnih prijava ispunjavanjem obrasca JZ-POB u zdravstvenoj ustanovi. Od 2017. godine te prijave direktno se upisuju u Nacionalni javnozdravstveni informacijski sustav (NAJS), za svaku trudnoću završenu pobačajem. Također se prijavljuju i komplikacije pobačaja (O08) i neuspjeh pokušaja pobačaja (O07).

U Republici Hrvatskoj na snazi je Zakon o zdravstvenim mjerama za ostvarivanje prava na slobodno odlučivanje o rađanju djece (NN 18/78, čl. 15. st. 2.) prema kojem žena na zahtjev može zakonski prekinuti trudnoću bez dopuštenja povjerenstva ako se radi o trudnoći koja traje do 10 tjedana od dana začeća. Sukladno istom zakonu, prekid trudnoće moguć je isključivo u ovlaštenim stacionarnim zdravstvenim ustanovama.

Prema Međunarodnoj klasifikaciji bolesti Svjetske zdravstvene organizacije - deseta revizija (MKB-10), sljedeće dijagnoze odnose se na trudnoću završenu pobačajem:

O00 Izvanmaternična trudnoća

O00.0 Abdominalna trudnoća

O00.1 Tubarna trudnoća

O00.2 Ovarijalna trudnoća

O00.8 Ostale izvanmaternične trudnoće

O00.9 Izvanmaternična trudnoća, nespecificirana

O01 Mola hydatidosa (hidatidozna mola)

O01.0 Klasična hidatidozna mola

O01.1 Nepotpuna i parcijalna hidatidozna mola

O01.9 Hidatidozna mola, nespecificirana

O02 Ostali abnormalni produkti začeća

O02.0 Odumrlo jajašce i nehidatidozna mola

O02.1 Neostvareni pobačaj (*missed abortion, abortus retentus*)

O02.8 Ostali specificirani abnormalni produkti začeća

O02.9 Abnormalni produkt začeća, nespecificiran

O03 Spontani pobačaj

O04 Legalno induciran (medicinski) pobačaj

O05 Ostali pobačaj

O06 Nespecificirani pobačaj.

U ovom preglednom radu prikazani su podaci o pobačajima u DNŽ za razdoblje od 2002. do 2020. godine, koji su registrirani u županijskim zdravstvenim ustanovama i koji se odnose na žene s prebivalištem u ovoj županiji.

U prvom dijelu promatranog razdoblja (2002. - 2009.) prisutan je rast broja pobačaja registriranih u zdravstvenim ustanovama u DNŽ, a zatim pad (slika 1). Ponovni porast broja obavljenih pobačaja zabilježen

je u zadnje dvije godine; 140 pobačaja u 2019. i 164 u 2020. godini (tablica 1). Stopa pobačaja na 100 roditelja u 2020. godini opet iznosi kao i u početnoj godini ove analize; 16,8 pobačaja na 100 roditelja (slika 2).

Prema MKB-10 klasifikaciji najčešći razlozi za pobačaj u promatranom razdoblju bili su ostali abnormalni produkti začeca (O02) s udjelima u rasponu od 49,7% do 72,0% u ukupnom broju obavljenih pobačaja (tablica 1). Na drugom mjestu su spontani pobačaji (O03), čiji se udio u ukupnim pobačajima značajno smanjio s 33,5% u 2002. godini na 12,2% u 2020. Nasuprot tome, porastao je broj legalno induciranih (medicinskih) pobačaja (O04) s najvišim udjelima u 2019. (20,0%) i 2020. godini (17,7%).

U 2020. godini u zdravstvenim ustanovama u DNŽ prijavljeno je 164 pobačaja što je 17,1% više u odnosu na prethodnu godinu (tablica 1). Najveći broj pobačaja u ukupno registriranim u zdravstvenim ustanovama u DNŽ odnosi se na ostale abnormalne produkte začeca (O02), 108 ili 65,9% (slika 3). U RH to je također najčešće registrirana vrsta pobačaja, ali sa značajno manjim udjelom od 36,5% u 2020. godini.¹ Slijede legalno inducirani pobačaji (O04) s udjelom od 17,7% (RH 34,7%), spontani pobačaji (O03) 12,2% (RH 19,6%) te izvanmaterična trudnoća (O00) 4,3% (RH 7,3%).

Prema starosti ploda, najveći broj pobačaja odnosno njih 75,0% bio je unutar prvih 10 tjedana gestacije (trudnoće) (RH 79,5%), 14,6% od 11. do 12. tjedna, a od navršenih 17 tjedana i više njih 3,0% (tablica 2).

U cijelom promatranom razdoblju, 50,6% žena s prijavljenim pobačajem imalo je ≥ 2 živorođene djece, a 27,0% žena nije imalo djece (tablica 3). U 2020. godini 35,4% žena s registriranim pobačajem nije imalo djecu (RH 35,2%), a njih 28,7% imalo je jedno dijete.

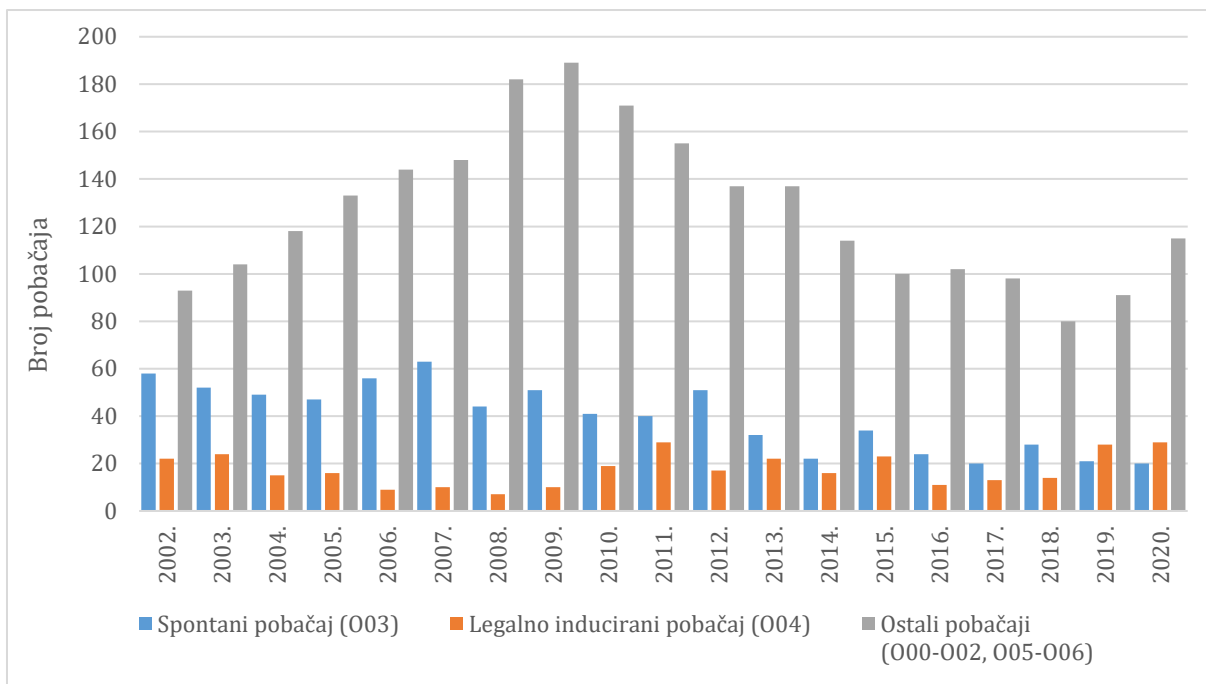
Stopa obavljenih legalno induciranih pobačaja na 100 roditelja u DNŽ ima uzlazni trend (slika 2). U ukupnom broju legalno induciranih pobačaja u 2020. godini najviše je žena koje nisu imale živorođenu djecu s udjelom od 41,4% (tablica 4) (RH 29,7%). 27,6% legalno induciranih pobačaja bilo je kod žena s dvoje živorođene djece (RH 26,7%), a 24,1% kod žena s jednim živorođenim djetetom (RH 20,3%).

Prema dobi najveći broj žena s legalno induciranim pobačajem je u dobi 30-39 godina, 41,0% u 2020. (RH 47,3%) te 20-29 godina 31,0% (RH 36,0%) (tablica 5, slika 4). Iste godine jedna maloljetnica je imala legalno inducirani pobačaj. Međutim, najviša dobno-specifična stopa legalno induciranih pobačaja bila je za dobnu skupinu 25-29 godina i iznosila je 247,0 na 100.000 žena te dobi u 2019. godini (još nije objavljena procjena stanovnika na županijskoj razini za 2020.) (slika 5)

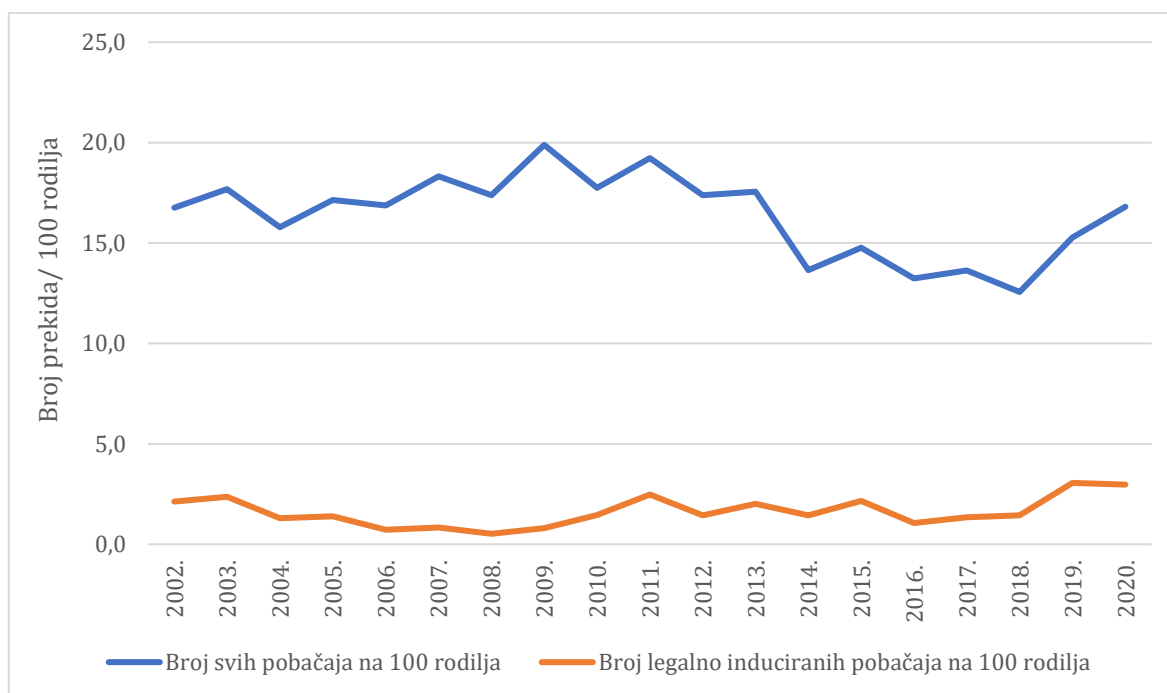
Od 29 prijavljenih legalno induciranih pobačaja, njih 27 je obavljeno za zahtjev žene, jedan zbog utvrđenih malformacija ploda i jedan iz nepoznatog razloga. Prema bračnom statusu žene s prijavljenim legalno induciranim pobačajem njih 11 je bilo u braku, a deset nije. Za osam žena taj podatak nedostaje. Prema dostupnim podacima žene s legalno induciranim pobačajem nisu koristile metode kontracepcije. Većina legalno induciranih pobačaja (89,7%) obavljeno je do navršenog 10. tjedna trudnoće (tablica 2).

Svaki pobačaj, bio on spontan ili induciran, predstavlja rizik za fizičko, mentalno, spolno i reproduktivno zdravlje žene. Porast broja legalno induciranih pobačaja u DNŽ posljednjih godina, većinom obavljeno na zahtjev žene, posredno ukazuju na važnost redovitog zdravstvenog prosvjećivanja o ovoj komponenti zdravlja već u adolescentnoj dobi.

¹ Hrvatski zavod za javno zdravstvo. Pobačaji u zdravstvenim ustanovama u Hrvatskoj 2020. godine. HZJZ, Zagreb, 2021.



Slika 1. Broj spontanih, legalno induciranih i ostalih pobačaja registrirani u zdravstvenim ustanovama u Dubrovačko-neretvanskoj županiji za razdoblje 2002. - 2020. (samo žene s prebivalištem u DNŽ) – Figure 1. Abortions by type recorded by health facilities in Dubrovnik-Neretva County, 2002-2020 (only women residing in Dubrovnik-Neretva County)

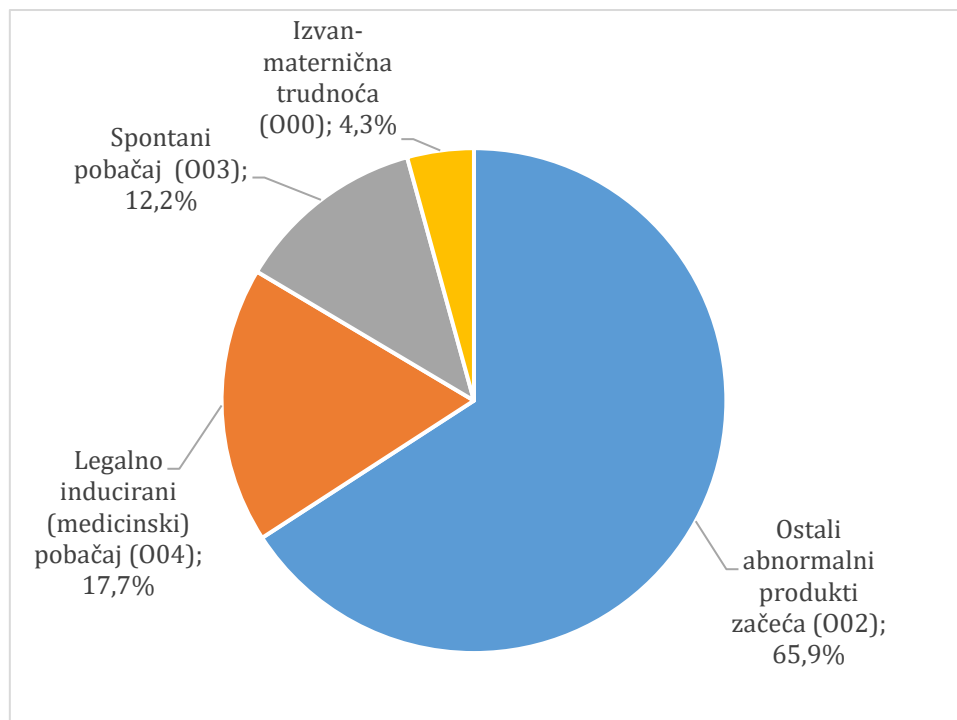


Slika 2. Broj ukupnih i legalno induciranih pobačaja na 100 rodilja registrirani u zdravstvenim ustanovama u Dubrovačko-neretvanskoj županiji 2002. - 2020. – Figure 2. Number of abortions per 100 childbearing women recorded by health facilities in Dubrovnik-Neretva County, 2002-2020 (only women residing in Dubrovnik-Neretva County)

Tablica 1. Ukupan broj pobačaja, broj spontanih, legalno induciranih i ostalih pobačaja registriranih u zdravstvenim ustanovama u Dubrovačko-neretvanskoj županiji u razdoblju 2002. - 2020. (samo žene s prebivalištem u DNŽ) – Table 1. Total number of abortions and the number of spontaneous, medical and other abortions recorded by health facilities in Dubrovnik-Neretva County, 2002-2020 (only women residing in Dubrovnik-Neretva County)

| Godina | 000 | | 002 | | 003 | | 004 | | 001, 005-006 | | Ukupno |
|--------|------|-----|------|------|------|------|------|------|--------------|-----|--------|
| | Broj | % | Broj | % | Broj | % | Broj | % | Broj | % | |
| 2002. | 7 | 4,0 | 86 | 49,7 | 58 | 33,5 | 22 | 12,7 | 0 | 0,0 | 173 |
| 2003. | 6 | 3,3 | 96 | 53,3 | 52 | 28,9 | 24 | 13,3 | 2 | 1,1 | 180 |
| 2004. | 5 | 2,7 | 112 | 61,5 | 49 | 26,9 | 15 | 8,2 | 1 | 0,5 | 182 |
| 2005. | 6 | 3,1 | 120 | 61,2 | 47 | 24,0 | 16 | 8,2 | 7 | 3,6 | 196 |
| 2006. | 3 | 1,4 | 141 | 67,5 | 56 | 26,8 | 9 | 4,3 | 0 | 0,0 | 209 |
| 2007. | 2 | 0,9 | 145 | 65,6 | 63 | 28,5 | 10 | 4,5 | 1 | 0,5 | 221 |
| 2008. | 14 | 6,0 | 165 | 70,8 | 44 | 18,9 | 7 | 3,0 | 3 | 1,3 | 233 |
| 2009. | 7 | 2,8 | 180 | 72,0 | 51 | 20,4 | 10 | 4,0 | 2 | 0,8 | 250 |
| 2010. | 8 | 3,5 | 160 | 69,3 | 41 | 17,7 | 19 | 8,2 | 3 | 1,3 | 231 |
| 2011. | 11 | 4,9 | 143 | 63,8 | 40 | 17,9 | 29 | 12,9 | 1 | 0,4 | 224 |
| 2012. | 13 | 6,3 | 123 | 60,0 | 51 | 24,9 | 17 | 8,3 | 1 | 0,5 | 205 |
| 2013. | 6 | 3,1 | 131 | 68,6 | 32 | 16,8 | 22 | 11,5 | 0 | 0,0 | 191 |
| 2014. | 7 | 4,6 | 106 | 69,7 | 22 | 14,5 | 16 | 10,5 | 1 | 0,7 | 152 |
| 2015. | 12 | 7,6 | 88 | 56,1 | 34 | 21,7 | 23 | 14,6 | 0 | 0,0 | 157 |
| 2016. | 12 | 8,8 | 89 | 65,0 | 24 | 17,5 | 11 | 8,0 | 1 | 0,7 | 137 |
| 2017. | 9 | 6,9 | 88 | 67,2 | 20 | 15,3 | 13 | 9,9 | 1 | 0,8 | 131 |
| 2018. | 10 | 8,2 | 70 | 57,4 | 28 | 23,0 | 14 | 11,5 | 0 | 0,0 | 122 |
| 2019. | 10 | 7,1 | 81 | 57,9 | 21 | 15,0 | 28 | 20,0 | 0 | 0,0 | 140 |
| 2020. | 7 | 4,3 | 108 | 65,9 | 20 | 12,2 | 29 | 17,7 | 0 | 0,0 | 164 |

Legenda: 000 – izvanmaterična trudnoća, 001 – mola hydatidosa, 002 – ostali abnormalni produkti začeća, 003 – spontani pobačaj, 004 – legalno inducirani (medicinski) pobačaj, 005 – ostali pobačaj, 006 – nespecificirani pobačaj



Slika 3. Pobačaji registrirani u zdravstvenim ustanovama u Dubrovačko-neretvanskoj županiji prema vrsti u 2020. godini (samo žene s prebivalištem u DNŽ) – Figure 3. Abortions by type recorded by health facilities in Dubrovnik-Neretva County in 2020 (only women residing in Dubrovnik-Neretva County)

Tablica 2. Pobačaji prema starosti ploda u tjednima gestacije i vrsti pobačaja prijavljeni u zdravstvenim ustanovama u Dubrovačko-neretvanskoj županiji u 2020. godini (samo žene s prebivalištem u DNŽ) – Table 2. Abortions by week of gestation and type of abortion recorded by health facilities in Dubrovnik-Neretva County in 2020 (only women residing in Dubrovnik-Neretva County)

| Tjedni gestacije | Izvanmaterična trudnoća (O00) | Ostali abnormalni produkti začeca (O02) | Spontani pobačaj (O03) | Legalno induciran (O04) | Ukupno | Udio |
|------------------|-------------------------------|---|------------------------|-------------------------|--------|--------|
| 0-10 | 6 | 83 | 8 | 26 | 123 | 75,0% |
| 11-12 | 0 | 20 | 3 | 1 | 24 | 14,6% |
| 13-14 | 0 | 2 | 1 | 0 | 3 | 1,8% |
| 15-16 | 0 | 1 | 3 | 0 | 4 | 2,4% |
| 17+ | 0 | 1 | 3 | 1 | 5 | 3,0% |
| Nepoznato | 1 | 1 | 2 | 1 | 5 | 3,0% |
| Ukupno | 7 | 108 | 20 | 29 | 164 | 100,0% |

Tablica 3. Broj žena s pobačajem registriranim u zdravstvenim ustanovama u Dubrovačko-neretvanskoj županiji prema broju živorođene djece u razdoblju 2002. - 2020. (samo žene s prebivalištem u DNŽ) – Table 3. Numer of women with abortion recorded by health facilities in Dubrovnik-Neretva County by the number of previously liveborn children, 2002-2020 (only women residing in Dubrovnik-Neretva County)

| Godina | | Broj živorođene djece | | | | | | |
|--------|------|-----------------------|-------|-------|-------|----------|-----------|--------|
| | | 0 | 1 | 2 | 3 | 4 i više | Nepoznato | Ukupno |
| 2002. | Broj | 73 | 40 | 38 | 15 | 7 | 0 | 173 |
| | % | 42,2% | 23,1% | 22,0% | 8,7% | 4,0% | 0,0% | 100,0% |
| 2003. | Broj | 72 | 46 | 39 | 17 | 7 | 0 | 181 |
| | % | 39,8% | 25,4% | 21,5% | 9,4% | 3,9% | 0,0% | 100,0% |
| 2004. | Broj | 68 | 49 | 42 | 15 | 8 | 0 | 182 |
| | % | 37,4% | 26,9% | 23,1% | 8,2% | 4,4% | 0,0% | 100,0% |
| 2005. | Broj | 71 | 35 | 56 | 21 | 12 | 1 | 196 |
| | % | 36,2% | 17,9% | 28,6% | 10,7% | 6,1% | 0,5% | 100,0% |
| 2006. | Broj | 70 | 67 | 44 | 25 | 3 | 0 | 209 |
| | % | 33,5% | 32,1% | 21,1% | 12,0% | 1,4% | 0,0% | 100,0% |
| 2007. | Broj | 54 | 59 | 52 | 17 | 8 | 31 | 221 |
| | % | 24,4% | 26,7% | 23,5% | 7,7% | 3,6% | 14,0% | 100,0% |
| 2008. | Broj | 67 | 68 | 50 | 22 | 7 | 19 | 233 |
| | % | 28,8% | 29,2% | 21,5% | 9,4% | 3,0% | 8,2% | 100,0% |
| 2009. | Broj | 92 | 75 | 53 | 22 | 7 | 1 | 250 |
| | % | 36,8% | 30,0% | 21,2% | 8,8% | 2,8% | 0,4% | 100,0% |
| 2010. | Broj | 82 | 65 | 59 | 17 | 4 | 4 | 231 |
| | % | 35,5% | 28,1% | 25,5% | 7,4% | 1,7% | 1,7% | 100,0% |
| 2011. | Broj | 75 | 74 | 41 | 20 | 9 | 5 | 224 |
| | % | 33,5% | 33,0% | 18,3% | 8,9% | 4,0% | 2,2% | 100,0% |
| 2012. | Broj | 86 | 51 | 51 | 12 | 3 | 2 | 205 |
| | % | 42,0% | 24,9% | 24,9% | 5,9% | 1,5% | 1,0% | 100,0% |
| 2013. | Broj | 79 | 58 | 40 | 9 | 5 | 0 | 191 |
| | % | 41,4% | 30,4% | 20,9% | 4,7% | 2,6% | 0,0% | 100,0% |
| 2014. | Broj | 58 | 37 | 34 | 15 | 8 | 0 | 152 |
| | % | 38,2% | 24,3% | 22,4% | 9,9% | 5,3% | 0,0% | 100,0% |
| 2015. | Broj | 71 | 44 | 27 | 11 | 5 | 0 | 158 |
| | % | 44,9% | 27,8% | 17,1% | 7,0% | 3,2% | 0,0% | 100,0% |
| 2016. | Broj | 55 | 38 | 25 | 14 | 5 | 0 | 137 |
| | % | 40,1% | 27,7% | 18,2% | 10,2% | 3,6% | 0,0% | 100,0% |
| 2017. | Broj | 58 | 39 | 23 | 11 | 0 | 0 | 131 |
| | % | 44,3% | 29,8% | 17,6% | 8,4% | 0,0% | 0,0% | 100,0% |

| | | | | | | | | |
|-------|------|-------|-------|-------|------|------|------|--------|
| 2018. | Broj | 50 | 38 | 22 | 8 | 4 | 0 | 122 |
| | % | 41,0% | 31,1% | 18,0% | 6,6% | 3,3% | 0,0% | 100,0% |
| 2019. | Broj | 57 | 50 | 22 | 10 | 1 | 0 | 140 |
| | % | 40,7% | 35,7% | 15,7% | 7,1% | 0,7% | 0,0% | 100,0% |
| 2020. | Broj | 58 | 47 | 41 | 12 | 6 | 0 | 164 |
| | % | 35,4% | 28,7% | 25,0% | 7,3% | 3,7% | 0,0% | 100,0% |

Tablica 4. Broj žena s legalno induciranim pobačajem (O04) registriranim u zdravstvenim ustanovama u Dubrovačko-neretvanskoj županiji prema broju živorođene djece za razdoblje 2002. - 2020. (samo žene s prebivalištem u DNŽ) – Table 4. Number of women with medical abortion (O04) recorded by health facilities in Dubrovnik-Neretva County by the number of previously liveborn children, 2002-2020 (only women residing in Dubrovnik-Neretva County)

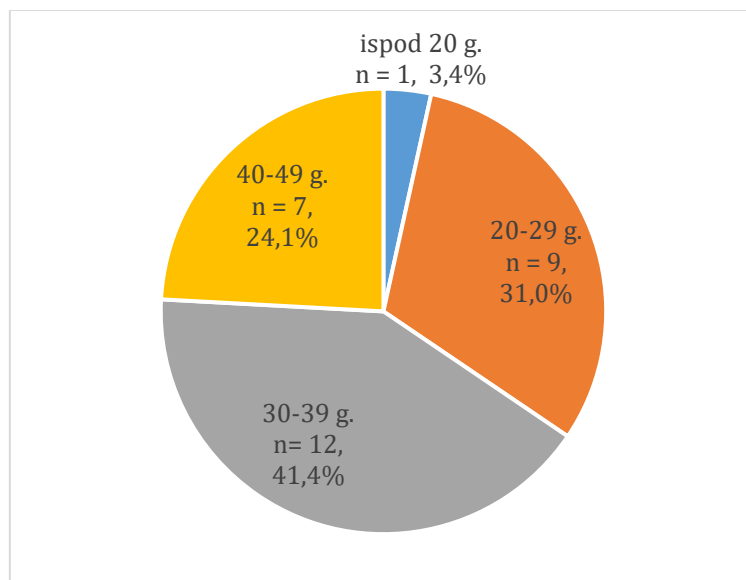
| Godina | | Broj živorođene djece | | | | | | Ukupno |
|--------|------|-----------------------|-------|-------|-------|----------|-----------|--------|
| | | 0 | 1 | 2 | 3 | 4 i više | Nepoznato | |
| 2002. | Broj | 4 | 2 | 12 | 3 | 1 | 0 | 22 |
| | % | 18,2% | 9,1% | 54,5% | 13,6% | 4,5% | 0,0% | 100,0% |
| 2003. | Broj | 3 | 4 | 8 | 7 | 2 | 0 | 24 |
| | % | 12,5% | 16,7% | 33,3% | 29,2% | 8,3% | 0,0% | 100,0% |
| 2004. | Broj | 3 | 1 | 7 | 4 | 0 | 0 | 15 |
| | % | 20,0% | 6,7% | 46,7% | 26,7% | 0,0% | 0,0% | 100,0% |
| 2005. | Broj | 3 | 2 | 4 | 5 | 2 | 0 | 16 |
| | % | 18,8% | 12,5% | 25,0% | 31,3% | 12,5% | 0,0% | 100,0% |
| 2006. | Broj | 0 | 3 | 5 | 1 | 0 | 0 | 9 |
| | % | 0,0% | 33,3% | 55,6% | 11,1% | 0,0% | 0,0% | 100,0% |
| 2007. | Broj | 2 | 2 | 2 | 3 | 1 | 0 | 10 |
| | % | 20,0% | 20,0% | 20,0% | 30,0% | 10,0% | 0,0% | 100,0% |
| 2008. | Broj | 1 | 3 | 2 | 1 | 0 | 0 | 7 |
| | % | 14,3% | 42,9% | 28,6% | 14,3% | 0,0% | 0,0% | 100,0% |
| 2009. | Broj | 0 | 2 | 6 | 1 | 0 | 1 | 10 |
| | % | 0,0% | 20,0% | 60,0% | 10,0% | 0,0% | 10,0% | 100,0% |
| 2010. | Broj | 6 | 3 | 5 | 2 | 0 | 3 | 19 |
| | % | 31,6% | 15,8% | 26,3% | 10,5% | 0,0% | 15,8% | 100,0% |
| 2011. | Broj | 7 | 3 | 9 | 3 | 4 | 3 | 29 |
| | % | 24,1% | 10,3% | 31,0% | 10,3% | 13,8% | 10,3% | 100,0% |
| 2012. | Broj | 10 | 2 | 4 | 0 | 0 | 1 | 17 |
| | % | 58,8% | 11,8% | 23,5% | 0,0% | 0,0% | 5,9% | 100,0% |

| | | | | | | | | |
|-------|------|-------|-------|-------|-------|------|------|--------|
| 2013. | Broj | 7 | 6 | 5 | 3 | 1 | 0 | 22 |
| | % | 31,8% | 27,3% | 22,7% | 13,6% | 4,5% | 0,0% | 100,0% |
| 2014. | Broj | 4 | 1 | 7 | 4 | 0 | 0 | 16 |
| | % | 25,0% | 6,3% | 43,8% | 25,0% | 0,0% | 0,0% | 100,0% |
| 2015. | Broj | 7 | 6 | 4 | 4 | 2 | 0 | 23 |
| | % | 30,4% | 26,1% | 17,4% | 17,4% | 8,7% | 0,0% | 100,0% |
| 2016. | Broj | 1 | 7 | 3 | 0 | 0 | 0 | 11 |
| | % | 9,1% | 63,6% | 27,3% | 0,0% | 0,0% | 0,0% | 100,0% |
| 2017. | Broj | 3 | 4 | 3 | 3 | 0 | 0 | 13 |
| | % | 23,1% | 30,8% | 23,1% | 23,1% | 0,0% | 0,0% | 100,0% |
| 2018. | Broj | 5 | 0 | 6 | 2 | 1 | 0 | 14 |
| | % | 35,7% | 0,0% | 42,9% | 14,3% | 7,1% | 0,0% | 100,0% |
| 2019. | Broj | 13 | 8 | 5 | 2 | 0 | 0 | 28 |
| | % | 46,4% | 28,6% | 17,9% | 7,1% | 0,0% | 0,0% | 100,0% |
| 2020. | Broj | 12 | 7 | 8 | 2 | 0 | 0 | 29 |
| | % | 41,4% | 24,1% | 27,6% | 6,9% | 0,0% | 0,0% | 100,0% |

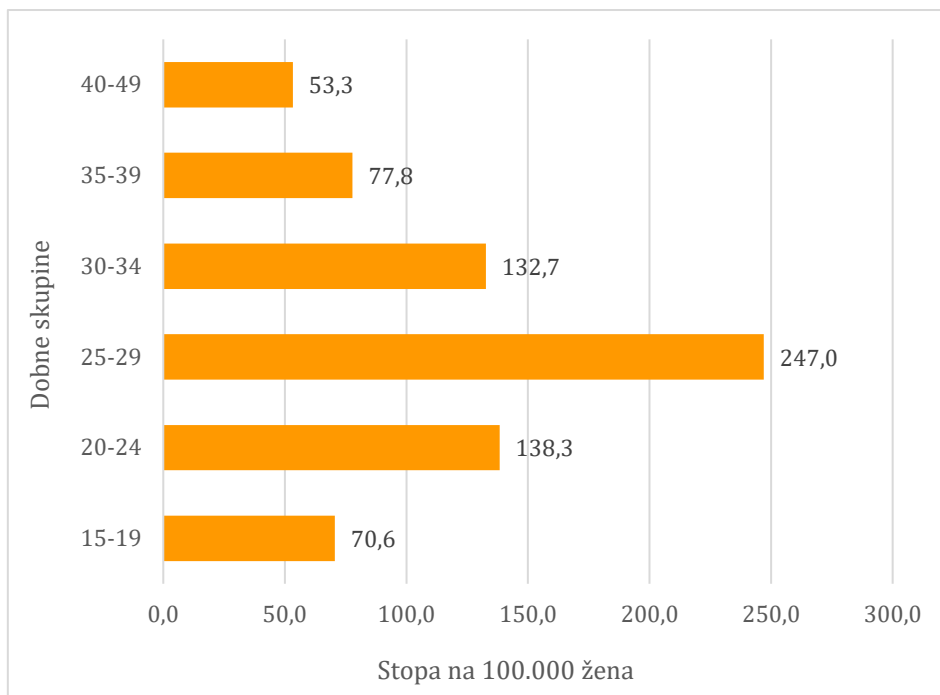
Tablica 5. Broj žena s legalno induciranim pobačajem (004) prijavljenim u zdravstvenim ustanovama u Dubrovačko-neretvanskoj županiji prema dobnim skupinama za razdoblje 2002. - 2020. (samo žene s prebivalištem u DNŽ) – Table 5. Number of women with medical abortion (004) recorded by health facilities in Dubrovnik-Neretva County by age-gropus, 2002-2020 (only women residing in Dubrovnik-Neretva County)

| Godina | | ADOLESCENTICE (godine) | | | | OSTALA DOB (godine) | | | UKUPNO (sve dobi) |
|--------|------|------------------------|-------|-------|--------|---------------------|-------|-------|----------------------|
| | | < 15 | 15-16 | 17-19 | UKUPNO | 20-29 | 30-39 | 40-49 | |
| 2002. | Broj | 0 | 0 | 1 | 1 | 6 | 13 | 2 | 22 |
| | % | 0% | 0% | 5% | 5% | 27% | 59% | 9% | 100% |
| 2003. | Broj | 0 | 1 | 0 | 1 | 6 | 13 | 4 | 24 |
| | % | 0% | 4% | 0% | 4% | 25% | 54% | 17% | 100% |
| 2004. | Broj | 0 | 0 | 2 | 2 | 1 | 8 | 4 | 15 |
| | % | 0% | 0% | 13% | 13% | 7% | 53% | 27% | 100% |
| 2005. | Broj | 0 | 1 | 0 | 1 | 4 | 8 | 3 | 16 |
| | % | 0% | 6% | 0% | 6% | 25% | 50% | 19% | 100% |
| 2006. | Broj | 0 | 0 | 0 | 0 | 3 | 3 | 3 | 9 |
| | % | 0% | 0% | 0% | 0% | 33% | 33% | 33% | 100% |
| 2007. | Broj | 0 | 0 | 0 | 0 | 2 | 7 | 1 | 10 |
| | % | 0% | 0% | 0% | 0% | 20% | 70% | 10% | 100% |
| 2008. | Broj | 0 | 0 | 1 | 1 | 2 | 3 | 1 | 7 |
| | % | 0% | 0% | 14% | 14% | 29% | 43% | 14% | 100% |
| 2009 | Broj | 0 | 0 | 0 | 0 | 1 | 5 | 4 | 10 |
| | % | 0% | 0% | 0% | 0% | 10% | 50% | 40% | 100% |
| 2010. | Broj | 0 | 1 | 2 | 3 | 5 | 6 | 5 | 19 |
| | % | 0% | 5% | 11% | 16% | 26% | 32% | 26% | 100% |

| | | | | | | | | | |
|-------|-----------|---------|---------|----------|----------|-----------|-----------|----------|------------|
| 2011. | Broj % | 0 0% | 0 0% | 2 7% | 2 7% | 10 34% | 10 34% | 7 24% | 29 100% |
| 2012. | Broj % | 1 6% | 0 0% | 4 24% | 5 29% | 7 41% | 4 24% | 1 6% | 17 100% |
| 2013. | Broj % | 0 0% | 0 0% | 3 14% | 3 14% | 6 27% | 12 55% | 1 5% | 22 100% |
| 2014. | Broj % | 0 0% | 0 0% | 0 0% | 0 0% | 5 31% | 10 63% | 1 6% | 16 100% |
| 2015. | Broj % | 0 0% | 1 4% | 0 0% | 1 4% | 9 39% | 12 52% | 1 4% | 23 100% |
| 2016. | Broj % | 0 0% | 0 0% | 0 0% | 0 0% | 4 36% | 6 55% | 1 9% | 11 100% |
| 2017. | Broj % | 0 0% | 0 0% | 2 15% | 2 15% | 4 31% | 4 31% | 3 23% | 13 100% |
| 2018. | Broj % | 0 0% | 0 0% | 0 0% | 0 0% | 5 36% | 7 50% | 2 14% | 14 100% |
| 2019. | Broj % | 0 0% | 0 0% | 2 7% | 2 7% | 14 50% | 8 29% | 4 14% | 28 100% |
| 2020. | Broj % | 0 0% | 0 0% | 1 3% | 1 3% | 9 31% | 12 41% | 7 24% | 29 100% |



Slika 4. Legalno inducirani pobačaji registrirani u zdravstvenim ustanovama u Dubrovačko-neretvanskoj županiji prema dobi žene u 2020. godini – *Figure 3. Medical abortions recorded by health facilities in Dubrovnik-Neretva County by age-groups in 2020 (only women residing in Dubrovnik-Neretva County)*



Slika 5. Dobno-specifične stope legalno induciranih pobačaja registriranih u zdravstvenim ustanovama u Dubrovačko-neretvanskoj županiji na 100.000 žena u 2019. godini (još nije objavljena procjena stanovnika za 2020.) – *Figure 3. Age-specific rates of medical abortions recorded by health facilities in Dubrovnik-Neretva County per 100.000 women in 2019 (only women residing in Dubrovnik-Neretva County)*

Abortions recorded by health facilities in Dubrovnik-Neretva County 2002-2020

Prim Ankica Džono Boban, MD, MPH, Public Health Specialist²

Prim Marija Mašanović, MD, MPH, Public Health Specialist³

Monitoring and registration of all type of abortions in the Republic of Croatia (Croatia) and thus in the Dubrovnik-Neretva County (DNC) is carried out through individual reports of abortions by filling in the form JZ-POB in a health institution. As of 2017, these informations are entered directly into the National Public Health Information System (NAIS). For each pregnancy terminated by abortion, the above application is completed.

In the Republic of Croatia, according to the Law on Health Measures for Exercising the Right to Freely Decide on the Birth of Children, Article 15, a woman may legally (on demand) terminate a pregnancy without the permission of a commission if it is a pregnancy lasting up to 10 weeks from conception. According to the same law, abortion is possible only in authorized inpatient health care institutions.

According to the International Classification of Diseases of the World Health Organization - Tenth Revision (ICD-10), the following diagnoses relate to abortions: ectopic pregnancy (000), hydatidiform mole (001), other abnormal products of conception (002), spontaneous abortion (003), medical abortion (legal or therapeutic termination of pregnancy) (004), other abortion (005) and unspecified abortions (006). Failed attempted abortion (007) and complications following abortion and ectopic and molar pregnancy (008) are also reported.

This review paper presents data on abortions in DNC for the period from 2002 to 2020, which were reported in the county health care institutions and is referred to women residing in this county. In the period 2002 - 2009, there was a continuous increase in the number of abortions registered in DNC health institutions (Figure 1). This is followed by a decline and again in increase in the number of abortions recorded in 2019 and 2020.

In 2020, 164 abortions were reported in DNC health institutions, 17.1% more than in the previous year (Table 1). The largest number of abortions refers to other abnormal products of conception (002), 108 or 65.9%, legally induced abortions (004), 29 or 17.7%, and spontaneous abortions (003), 20 or 12.2%. The number of legally induced abortions (004) increased with the highest shares in 2019 (20.0%) and 2020 (17.7%).

Majority of abortions took place at early gestation (pregnancy): 75% were performed within the first 10 weeks' gestation; 14,6% were performed at 11-12 weeks' gestation (Table 2).

Throughout the observed period, 50,6% of women with reported abortions had ≥ 2 live-born children and 27,0% women did not have any children (Table 3).

The rate of legally induced abortions per 100 childbearing women performed in DNC has an upward trend (Figure 2). The largest number of these abortions was reported in women who did not have live-born children with a share of 41.4% in the total number of legally induced abortions in 2020 (Table 4) (Croatia 29,7%). 27.6% of legally induced abortions were in women with two live births (Croatia 26.7%), and 24.1% in women with one live birth (Croatia 20,3%).

In 2020 the largest number of women in their thirties, 41,0% (Croatia 47,3%) and in their twenties, 31,0% (Croatia 36,0%) accounted for the majority of legally induced abortion (Table 5, Figure 4). In the same year, one adolescent (17 yrs old) had a legally induced abortion. However, the highest age-specific rate of legally

² Public Health Institute of Dubrovnik-Neretva County, Division for Health Promotion

³ Public Health Institute of Dubrovnik-Neretva County, Division for Health Promotion, Department for Social Medicine

induced abortions was in the age-group 25-29 and was 247.0 per 100,000 women of that age in 2019 (Figure 5).

27 of the 29 reported legally induced abortions, were performed at the woman's request, one due to fetal malformations and one for an unknown reason. According to the marital status of women with reported legally induced abortions, 11 of them were married and ten were not. For eight women, this data is missing. According to available data, women with legally induced abortion did not use contraceptive methods. The majority of legally induced abortions (89.7%) were at ≤ 10 weeks' pregnancy (Table 2).

Whether spontaneous or induced, abortion carries a risk for a woman's physical, mental, sexual and reproductive health. The increase in the number of legally induced abortions in DNC in recent years, mostly performed at the request of the woman, indicate the importance of regular health education about this component of health as early as adolescence.