

ZAVOD ZA JAVNO ZDRAVSTVO  
DUBROVAČKO-NERETVANSKE ŽUPANIJE



STANOVNIŠTVO I VITALNI DOGAĐAJI U  
DUBROVAČKO-NERETVANSKOJ  
ŽUPANIJI U 2024. GODINI

Dubrovnik, 2026.

ZAVOD ZA JAVNO ZDRAVSTVO  
DUBROVAČKO-NERETVANSKE ŽUPANIJE  
SLUŽBA ZA PROMICANJE ZDRAVLJA

STANOVNIŠTVO I VITALNI DOGAĐAJI U  
DUBROVAČKO-NERETVANSKOJ  
ŽUPANIJI U 2024. GODINI

Autor

Prim. mr. Marija Mašanović, dr. med.

Priprema

Ruža Čolaković, bacc. med. tech.

Dubrovnik, 2026.

## Sadržaj

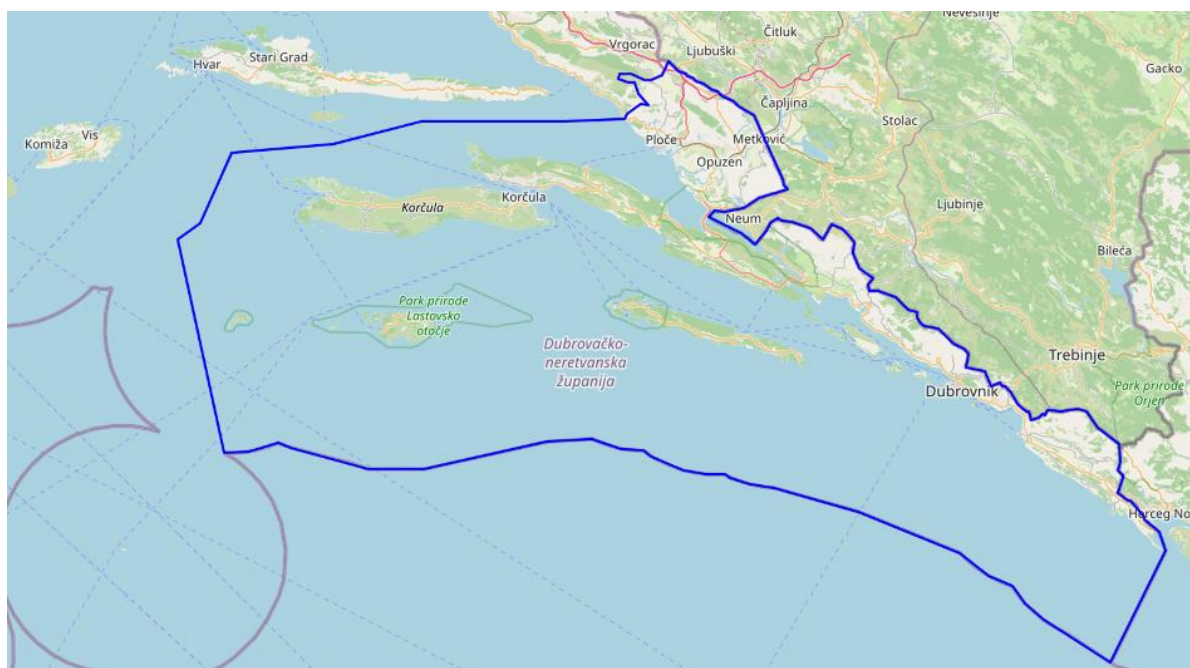
1. Ustroj i položaj Dubrovačko-neretvanske županije.....	4
2. Struktura i broj stanovnika.....	5
3. Prirodno kretanje stanovništva .....	8

## 1. Ustroj i položaj Dubrovačko-neretvanske županije

Dubrovačko-neretvanska županija je najjužnija županija u Republici Hrvatskoj (RH). Osnovana je 30. prosinca 1992. godine temeljen Zakona o područjima županija, gradova i općina u Republici Hrvatskoj (NN 86/2006)(1).

Reljefnim položajem smještena je u primorskom (jadranskom) dijelu Hrvatske. Prostire se na 9.272,4 km<sup>2</sup> (10,6 % ukupnog teritorija RH) od čega 1.782,5 km<sup>2</sup> zauzima kopno (3,2 % kopnenog teritorija Hrvatske), a 7.489,9 km<sup>2</sup> more (80,8 % površine županije ili 24,1 % mora Hrvatske) (slika 1)(1,2).

Obalna duljina Županije je 1.024,63 km. Prostor županije čine usko uzdužno obalno područje u koje se ubraja poluotok Pelješac, niz otoka (Korčula, Mljet, Lastovo i grupa Elafitskih otoka) te područje doline Neretve. Županijski kopneni prostor prekinut je državnom granicom s Bosnom i Hercegovinom (1,2). Izgradnjom Pelješkog mosta od 26. srpnja 2022. godine Dubrovačko-neretvanska županija je povezana s ostatkom Hrvatske.

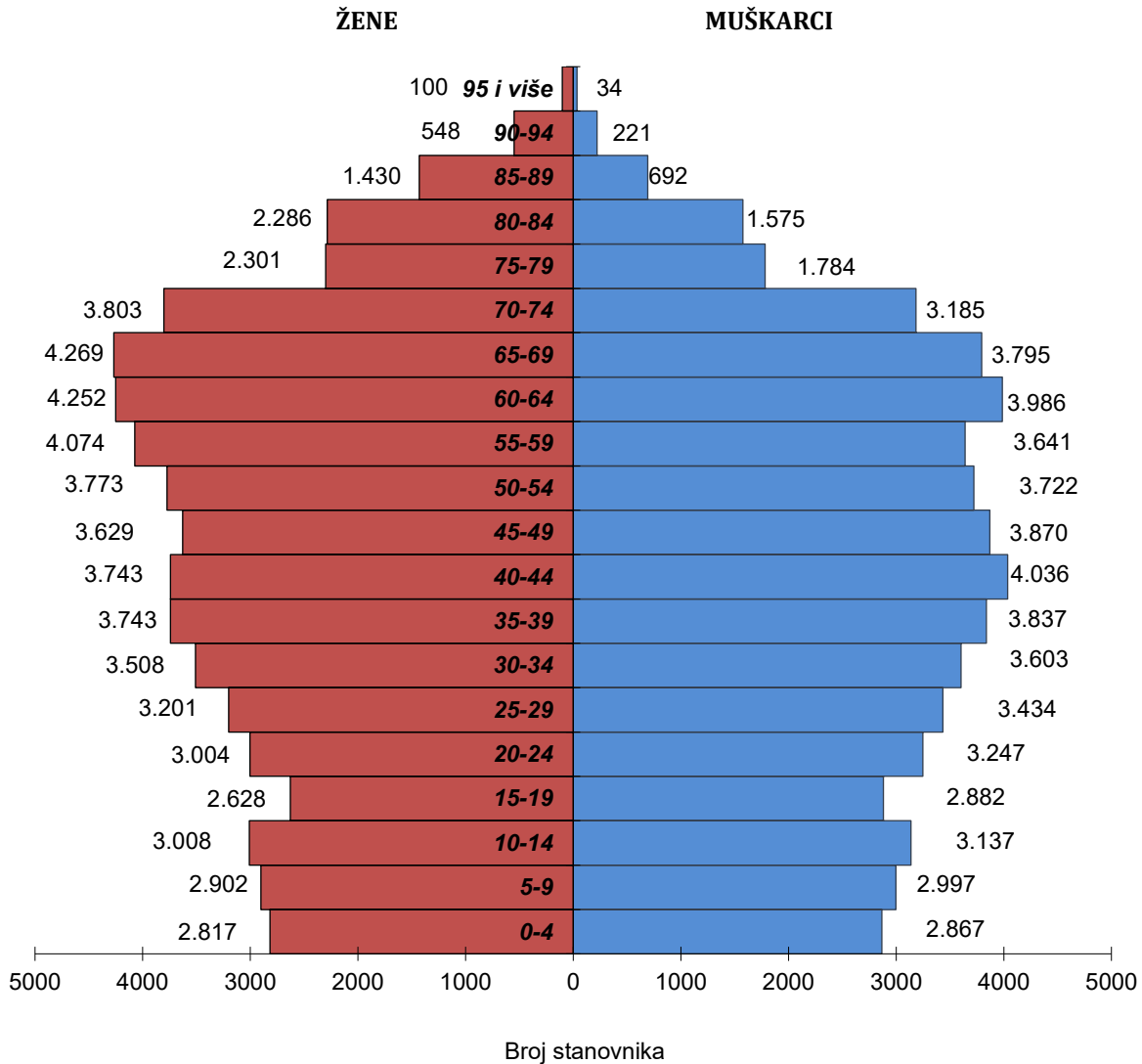


Slika 1. Dubrovačko-neretvanska županija – smještaj, položaj, kopnena i morska granica (izvor: <https://www.auto-karta-hrvatske.com/zupanije/dubrovačko-neretvanska-zupanija/>)

U županijskom sastavu nalaze se 22 jedinice lokalne uprave i samouprave, koje čine 5 gradova (Dubrovnik, Korčula, Ploče, Metković i Opuzen) i 17 općina (Blato, Dubrovačko primorje, Janjina, Konavle, Kula Norinska, Lastovo, Lumbarda, Mljet, Orebić, Pojezerje, Slivno, Smokvica, Ston, Trpanj, Vela Luka, Zažablje i Župa dubrovačka). Županijsko upravno središte nalazi se u gradu Dubrovniku (1).

## 2. Struktura i broj stanovnika

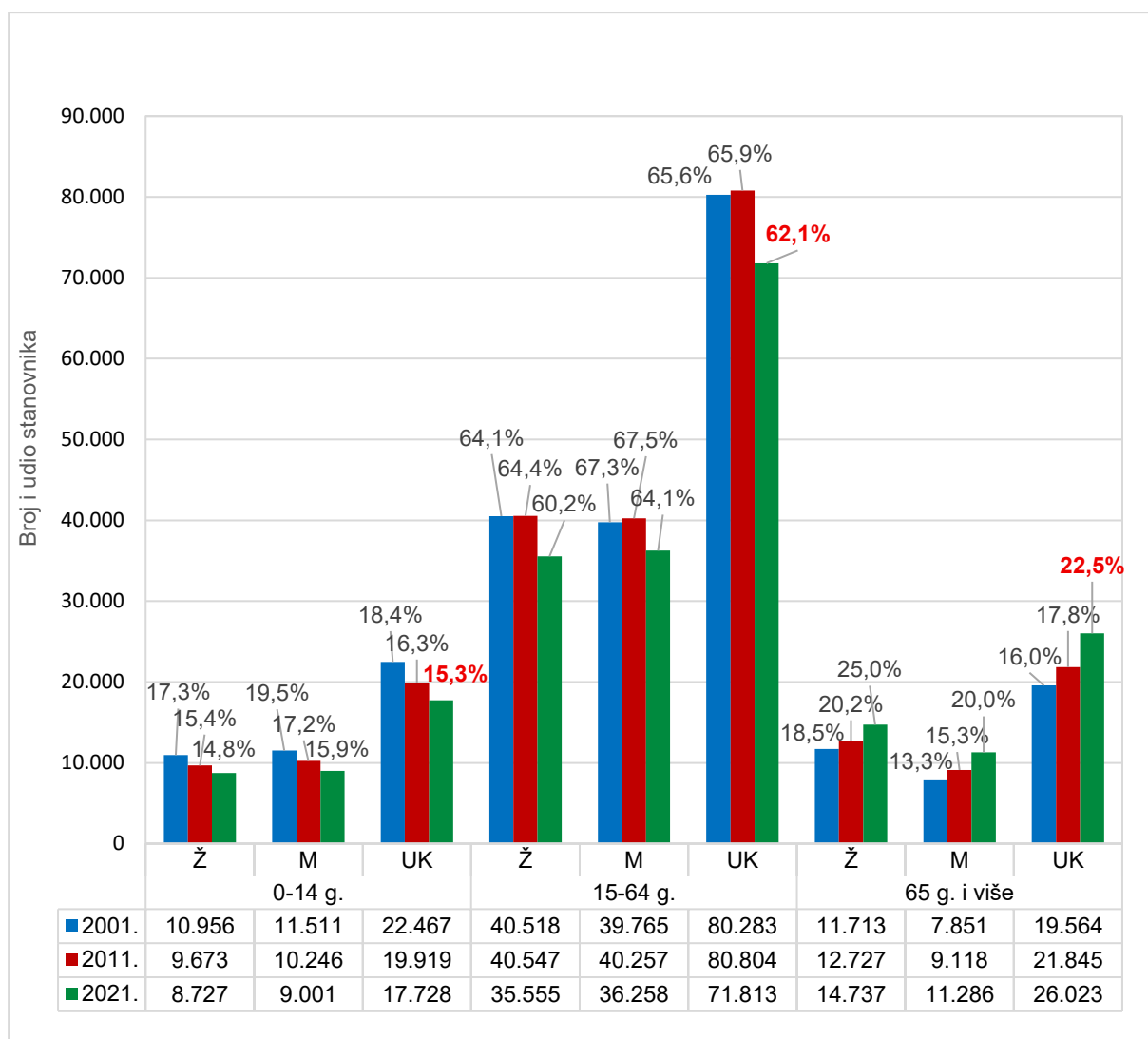
Prema popisu stanovništva iz 2021. godine Dubrovačko-neretvanska županija (DNŽ) ima 115.564 stanovnika ili 64,4 stan./km<sup>2</sup> (68,8 stan./km<sup>2</sup> u 2011.), od čega 63,4 % živi u pet gradova i 36,6 % u 17 općina. Prema spolu 48,9 % stanovnika je muškog spola, a 51,1 % ženskog (slika 2).



Obrada podataka: Zavod za javno zdravstvo Dubrovačko-neretvanske županije, Služba za promicanje zdravlja  
Izvor podataka: Državni zavod za statistiku, Popis stanovništva 2021. godine

**Slika 2. Stablo života stanovništva Dubrovačko-neretvanske županije prema popisu 2021. godine**

U dobnoj strukturi stanovništva, 15,3 % odnosi se na osobe u dobi 0-14 godina (14,3 % u RH), 62,1 % na dob 15-64 godine (63,3 % u RH) te 22,5 % su osobe u dobi od 65 godina i više (22,5 % u RH) (slika 3). Broj stanovnika manji je za 5,7 % nego 2011. godine.



Slika 3. Struktura stanovništva prema dobi i spolu u Dubrovačko-neretvanskoj županiji prema Popisu stanovništva 2001. i 2011. i 2021. godine

Obrada podataka: Zavod za javno zdravstvo Dubrovačko-neretvanske županije, Služba za promicanje zdravlja  
Izvor podataka: Državni zavod za statistiku, Popis stanovništva 2001., 2011. i 2021. godine

U 2021. u usporedbi s popisom iz 2011. g. prisutan je pad broja djece u dobi do 14 godina za 11,0 %, pad broja osoba u dobi 15-64 g. za 11,1 % te porast broja osoba u dobi 65 godina i više za 19,1 %.

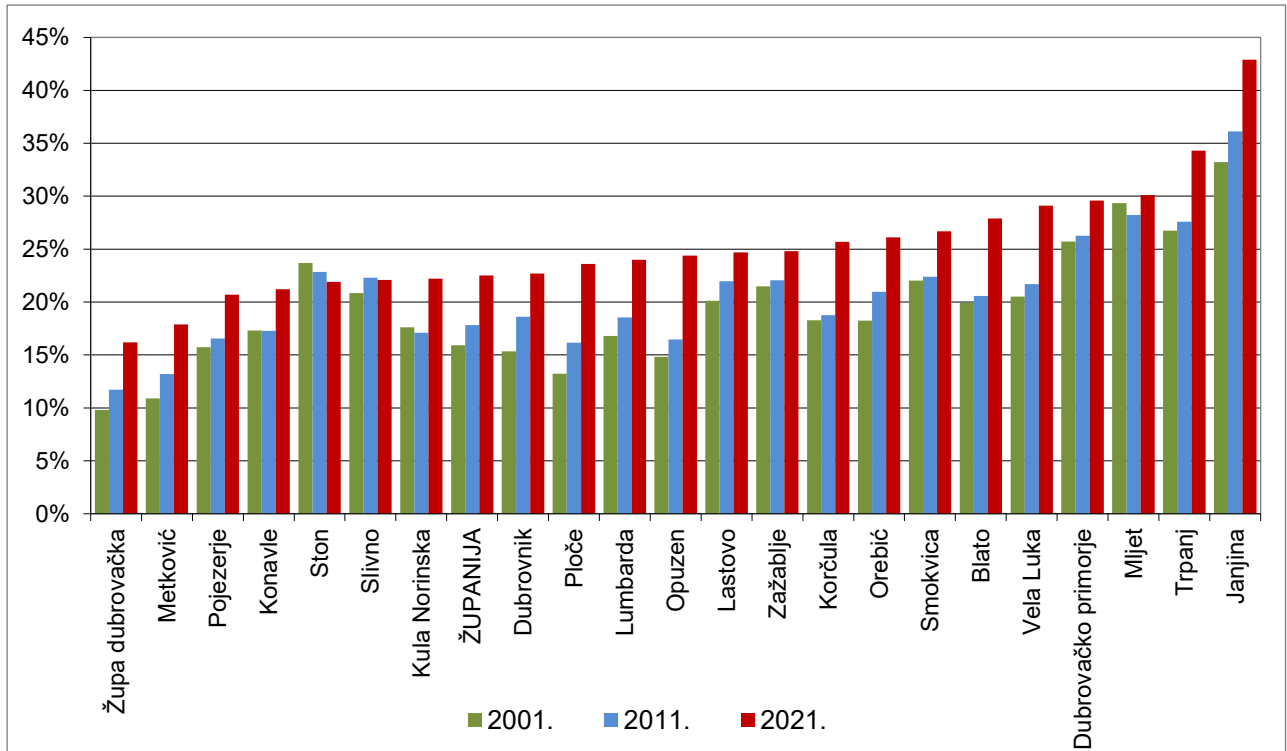
Najveći pad broja stanovnika zabilježen je u općinama Zažablje (-26,9 %), Dubrovačko primorje (-24,6 %) i Kula Norinska (-19,1 %), a najveći porast u općini Župa dubrovačka (4,5 %) (tablica 1).

Najstariju populaciju imaju općine Janjina (42,9 %), Trpanj (34,3 %), Mljet (30,1 %), Dubrovačko primorje (29,6 %) i Vela Luka (29,1 %), dok najmanje starijih osoba imaju Župa dubrovačka (16,2 %) i Metković (17,9 %)(slika 4).

**Tablica 1. Broj stanovnika u gradovima i općinama Dubrovačko-neretvanske županije prema popisu stanovništva 2011. i 2021. godine**

Grad/općina	Broj stanovnika		Razlika 2021./2011.		Stanovništvo 2021. prema dobi		
	2011.	2021.	Broj	%	0-14 g.	15-64 g.	65 g. i više
Blato	3.593	3.330	-263	-7,3	475	1.926	929
Dubrovačko primorje	2.170	1.636	-534	-24,6	198	953	485
Dubrovnik	42.615	41.562	-1.053	-2,5	6.332	25.797	9.433
Janjina	551	522	-29	-5,3	36	262	224
Konavle	8.577	8.607	30	0,3	1.500	5.279	1.828
Korčula	5.663	5.415	-248	-4,4	789	3.237	1.389
Kula Norinska	1.748	1.414	-334	-19,1	179	921	314
Lastovo	792	748	-44	-5,6	97	466	185
Lumbarda	1.213	1.209	-4	-0,3	192	727	290
Metković	16.788	15.235	-1.553	-9,3	2.607	9.908	2.720
Mljet	1.088	1.062	-26	-2,4	119	623	320
Opuzen	3.254	2.838	-416	-12,8	446	1.700	692
Orebić	4.122	3.705	-417	-10,1	529	2.208	968
Ploče	10.135	8.220	-1.915	-18,9	1.162	5.117	1.941
Pojezerje	991	943	-48	-4,8	139	609	195
Slivno	1.999	2.046	47	2,4	175	1.418	453
Smokvica	916	868	-48	-5,2	136	500	232
Ston	2.407	2.491	84	3,5	326	1.619	546
Trpanj	721	683	-38	-5,3	64	385	234
Vela Luka	4.137	3.772	-365	-8,8	482	2.191	1.099
Zažablje	757	553	-204	-26,9	63	353	137
Župa dubrovačka	8.331	8.705	374	4,5	1.682	5.614	1.409
<b>ŽUPANIJA</b>	<b>122.568</b>	<b>115.564</b>	<b>-7.004</b>	<b>-5,7</b>	<b>17.728</b>	<b>71.813</b>	<b>26.023</b>

Obrada podataka: Zavod za javno zdravstvo Dubrovačko-neretvanske županije, Služba za promicanje zdravlja  
Izvor podataka: Državni zavod za statistiku



**Slika 4. Udio stanovnika u dobi 65 godina i više u Dubrovačko-neretvanskoj županiji u gradovima i općinama prema popisu stanovništva 2001., 2011. i 2021. godine**

Obrada podataka: Zavod za javno zdravstvo Dubrovačko-neretvanske županije, Služba za promicanje zdravlja  
Izvor podataka: Državni zavod za statistiku, Popis stanovništva 2001., 2011. i 2021. godine

### 3. Prirodno kretanje stanovništva

Prirodno kretanja stanovništva prati se kroz stopu nataliteta (stope rođenih), mortaliteta (stope smrtnosti) i stope prirodnog prirasta koje se iskazuju na 1.000 stanovnika.

Od 2014. do 2024. godine u DNŽ stopa nataliteta pokazuje pad (s 10,5 živorođenih na 1.000 stan. u 2014. na 8,9 u 2024. dok je u 2023. iznosila 9,1), stopa smrtnosti blagi porast (10,1 umrlih na 1.000 stan. u 2014.; 11,4 u 2024. dok je u 2023. iznosila 11,8). Stopa mortaliteta u DNŽ u 2021. (14,1/1.000 stan.) i 2022. (12,9/1.000 stan.) zabilježila je porast što se povezuje s pandemijom bolesti COVID-19 koja je u svijetu proglašena 11. ožujka 2020. i trajala do svibnja 2023. godine.

Stopa prirodnog prirasta u DNŽ nastavlja bilježiti pad (0,4 na 1.000 stanovnika u 2014.; -2,4 u 2024., a u 2023. je iznosila -2,7). Rezultati takvih kretanja ukazuju na prirodni pad stanovništva u našoj županiji (tablica 2). U 2024. godini u Republici Hrvatskoj stopa nataliteta bila je 8,3/1.000 stanovnika (8,3 u 2023.), stopa smrtnosti 13,2/1.000 (13,3 u 2023.) i stopa prirodnog prirasta -4,9 (-5,0 u 2023.)(3).

U 2024. godini prirodni prirast (više rođenih nego umrlih) bio je pozitivan u gradu Metkoviću (3,2/1.000 stan.) te općinama Župa dubrovačka (2,6/1.000 stan.) i Blato (1,2/1.000). Najveći prirodni pad (više umrlih nego rođenih) zabilježen je u općinama Janjina (-19,2/1.000 stan.), Zažablje (-16,3/1.000), Dubrovačko primorje (-14,7/1.000 stan.), Trogir (-14,6/1.000 stan.) i Lastovo (-12,0/1.000) (tablica 3).

Tablica 2. Prirodno kretanje stanovništva u Dubrovačko-neretvanskoj županiji od 2014. do 2024. godine

APSOLUTNI PODACI	GODINE*										
	2014.	2015.	2016.	2017.	2018.	2019.	2020.	2021.	2022.	2023.	2024.
Rođeni	1.289	1.287	1.276	1.210	1.196	1.184	1.220	1.204	1.054	1.055	1.036
Živorodeni	1.285	1.283	1.271	1.208	1.192	1.179	1.215	1.199	1.051	1.049	1.034
Mrtvorodeni	4	4	5	2	4	5	5	5	3	6	2
Ukupno umrli	1.238	1.342	1.359	1.379	1.321	1.271	1.363	1.628	1.486	1.360	1.316
Umrli dojenčad	3	6	6	4	8	9	5	6	5	9	7
Prirodni prirast	47	-59	-88	-171	-129	-92	-148	-429	-435	-311	-282
Sklopljeni brakovi	628	621	585	590	592	592	492	551	557	515	552
Rastavljeni brakovi	114	120	129	142	151	136	124	115	97	81	190
<b>STOPE</b>											
Mortinatalitet (mrtvorodeni / 1.000 rođenih)	3,1	3,1	3,9	1,7	3,3	4,2	4,1	4,2	2,8	5,7	1,9
Natalitet (živorođeni / 1.000 stanovnika)	10,5	10,5	10,4	9,9	9,7	9,6	9,9	10,4	9,1	9,1	8,9
Mortalitet (umrli / 1.000 stanovnika)	10,1	10,9	11,1	11,3	10,8	10,4	11,1	14,1	12,9	11,8	11,4
Prirodni prirast (na 1.000 stanovnika)	0,4	-0,5	-0,7	-1,4	-1,1	-0,8	-1,2	-3,7	-3,8	-2,7	-2,4
Umrli dojenčad (na 1.000 živorođenih)	2,3	4,7	4,7	3,3	6,7	7,6	4,1	5,0	4,8	8,6	6,8
Vitalni indeks (živorođeni na 100 umrlih)	103,8	95,6	93,5	87,6	90,2	92,8	89,1	73,6	70,7	77,1	78,6
Rastavljeni brakovi na 1.000 sklopljenih brakova	181,5	193,2	220,5	240,7	255,1	229,7	252,0	208,7	174,1	157,3	344,2

\*Od 2014. do 2020. godine stope su izračunate prema Popisu stanovništva za 2011. godinu, a od 2021. prema Popisu za 2021. godinu.  
 Obrada podataka: Zavod za javno zdravstvo Dubrovačko-neretvanske županije, Služba za promicanje zdravlja  
 Izvor podataka: Državni zavod za statistiku

**Tablica 3. Prirodno kretanje stanovništva u gradovima i općinama Dubrovačko-neretvanske županije u 2024. godini**

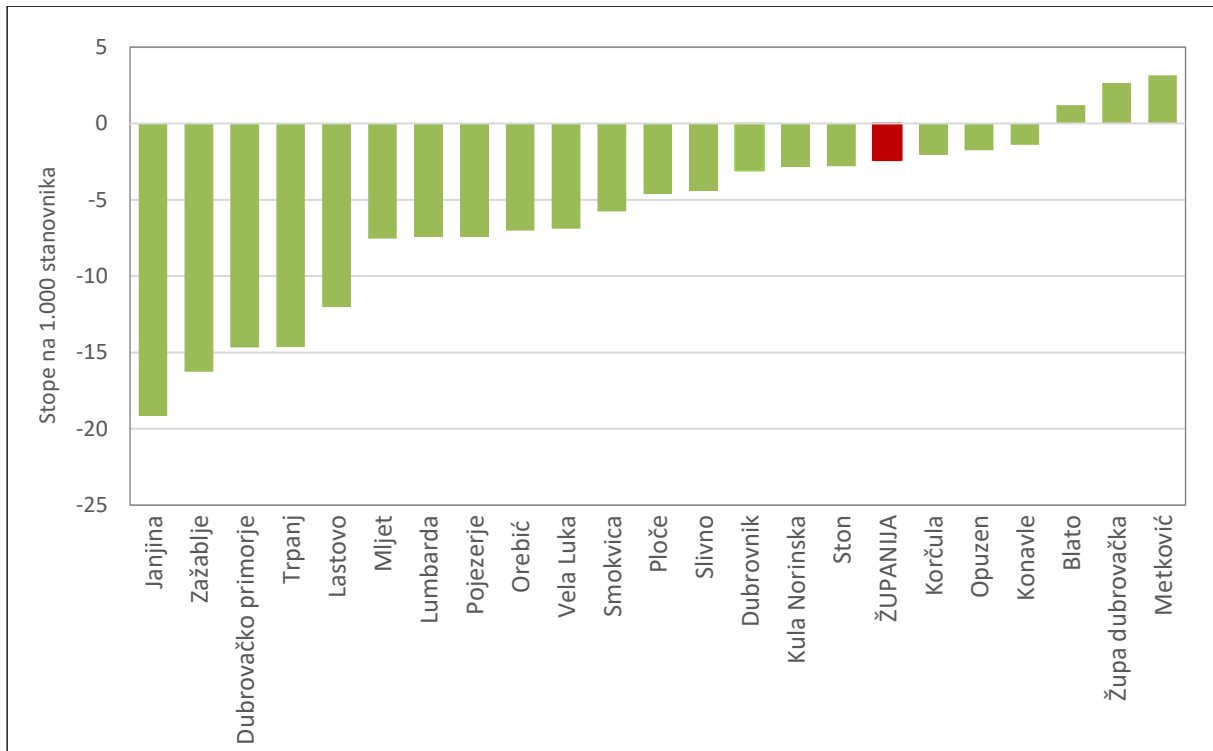
Grad/općina	Živo-rođeni	Mrtvo-rođeni	Umrli	Umrla dojenčad	Natalitet	Mortalitet	Prirodni prirast	Vitalni indeks
Dubrovnik	335	0	463	2	8,1	11,1	-128	72,4
Korčula	55	0	66	0	10,2	12,2	-11	83,3
Metković	186	1	138	1	12,2	9,1	48	134,8
Opuzen	25	0	30	0	8,8	10,6	-5	83,3
Ploče	62	0	100	0	7,5	12,2	-38	62,0
<b>GRADOVI</b>	<b>663</b>	<b>1</b>	<b>797</b>	<b>3</b>	<b>9,0</b>	<b>10,9</b>	<b>-134</b>	<b>83,2</b>
Blato	43	0	39	0	12,9	11,7	4	110,3
Dubrovačko primorje	10	0	34	0	6,1	20,8	-24	29,4
Janjina	3	0	13	0	5,7	24,9	-10	23,1
Konavle	88	0	100	0	10,2	11,6	-12	88,0
Kula Norinska	13	0	17	0	9,2	12,0	-4	76,5
Lastovo	8	0	17	2	10,7	22,7	-9	47,1
Lumbarda	9	0	18	0	7,4	14,9	-9	50,0
Mljet	7	0	15	0	6,6	14,1	-8	46,7
Orebić	23	1	49	0	6,2	13,2	-26	46,9
Pojezerje	5	0	12	0	5,3	12,7	-7	41,7
Slivno	11	0	20	0	5,4	9,8	-9	55,0
Smokvica	13	0	18	0	15,0	20,7	-5	72,2
Ston	24	0	31	0	9,6	12,4	-7	77,4
Trpanj	3	0	13	0	4,4	19,0	-10	23,1
Vela Luka	25	0	51	1	6,6	13,5	-26	49,0
Zažablje	1	0	10	0	1,8	18,1	-9	10,0
Župa dubrovačka	85	0	62	1	9,8	7,1	23	137,1
<b>OPĆINE</b>	<b>371</b>	<b>1</b>	<b>519</b>	<b>4</b>	<b>8,8</b>	<b>12,3</b>	<b>-148</b>	<b>71,5</b>
<b>ŽUPANIJA</b>	<b>1034</b>	<b>2</b>	<b>1.316</b>	<b>7</b>	<b>8,9</b>	<b>11,4</b>	<b>-282</b>	<b>78,6</b>

Obrada podataka: Zavod za javno zdravstvo Dubrovačko-neretvanske županije, Služba za promicanje zdravlja  
Izvor podataka: Državni zavod za statistiku

**Tablica 4. Stope prirodnog prirasta stanovništva u gradovima i općinama Dubrovačko-neretvanske županije u razdoblju od 2014. do 2024. godine**

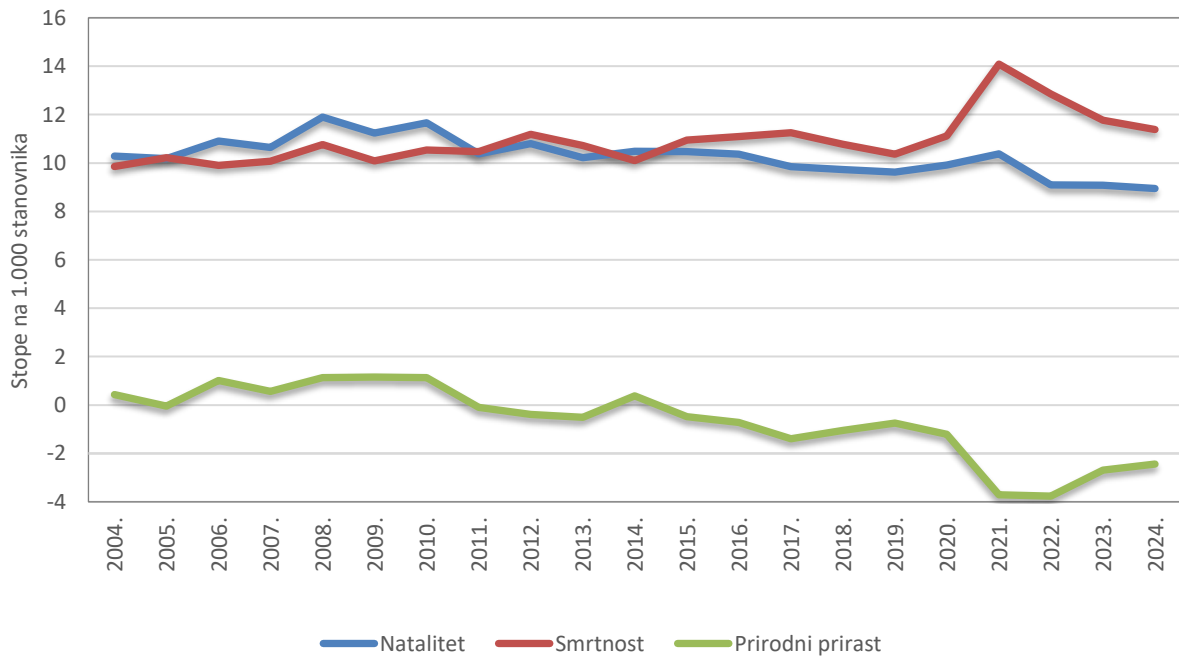
Grad/općina	GODINE*										
	2014.	2015.	2016.	2017.	2018.	2019.	2020.	2021.	2022.	2023.	2024.
Dubrovnik	1,2	-0,6	0,0	-1,1	-0,6	-0,7	-1,9	-2,8	-4,7	-2,6	-3,1
Korčula	-7,4	-6,7	-7,4	-5,7	-1,8	1,1	-1,6	-7,0	-5,9	-4,2	-2,0
Metković	4,6	3,5	3,2	2,7	2,8	2,9	2,7	0,6	0,7	1,2	3,2
Opuzen	1,2	3,1	-1,5	1,8	-0,9	0,6	-3,7	-7,0	-3,2	-5,6	-1,8
Ploče	-0,9	0,5	-2,4	-2,0	-1,0	-3,8	-2,6	-4,6	-3,8	-1,3	-4,6
<b>GRADOVI</b>	<b>1,1</b>	<b>0,1</b>	<b>-0,2</b>	<b>-0,6</b>	<b>0,0</b>	<b>-0,1</b>	<b>-1,0</b>	<b>-2,8</b>	<b>-3,5</b>	<b>-1,9</b>	<b>-1,8</b>
Blato	-1,9	-0,6	-2,5	-7,5	-6,4	-5,3	-4,7	-12,6	-6,9	-4,8	1,2
Dubrovačko primorje	-3,7	-8,3	-11,5	-11,5	-5,5	-9,2	-5,1	-14,7	-9,8	-6,7	-14,7
Janjina	-21,8	-16,3	-7,3	-1,8	-9,1	-3,6	-18,1	-28,7	-15,3	-3,8	-19,2
Konavle	1,2	0,3	-3,3	0,5	-0,5	-0,5	1,5	-0,6	-0,5	-4,6	-1,4
Kula Norinska	-4,6	1,1	1,7	-5,1	-6,3	0,0	-1,1	-6,4	-0,7	-2,8	-2,8
Lastovo	-6,3	-5,1	-2,5	-12,6	-2,5	6,3	-7,6	-5,3	-9,4	-10,7	-12,0
Lumbarda	-0,8	-0,8	2,5	4,9	-5,8	-5,8	0,0	-7,4	-3,3	-5,0	-7,4
Mljet	-7,4	-8,3	-6,4	-7,4	-3,7	-14,7	-0,9	-10,4	-11,3	0,9	-7,5
Orebić	-2,4	-4,1	-0,5	-9,2	-5,6	-0,5	-1,7	-9,4	-8,6	-5,1	-7,0
Pojezerje	5,0	-5,0	2,0	-2,0	3,0	-1,0	-1,0	-7,4	-4,2	6,4	-7,4
Slivno	-5,5	-5,0	-3,0	-2,5	-1,5	-9,0	-1,0	-8,3	-2,9	-4,9	-4,4
Smokvica	-2,2	-2,2	-6,6	-5,5	2,2	5,5	-8,7	-2,3	-5,8	-5,8	-5,8
Ston	-4,2	-3,7	-1,2	-7,9	-6,6	-7,1	-5,4	-8,0	0,0	-4,4	-2,8
Trpanj	-12,5	-8,3	-1,4	-5,5	-9,7	-22,2	-12,5	-10,2	-16,1	-20,5	-14,6
Vela Luka	-7,5	-6,8	-6,5	-3,1	-9,2	-4,1	-3,9	-6,6	-13,8	-9,8	-6,9
Zažablje	-4,0	0,0	-9,2	-10,6	-4,0	-2,6	-11,9	-19,9	-3,6	-18,1	-16,3
Župa dubrovačka	8,9	5,5	5,6	4,9	3,2	5,9	3,8	2,0	1,1	1,8	2,6
<b>OPĆINE</b>	<b>-0,8</b>	<b>-1,6</b>	<b>-1,6</b>	<b>-2,8</b>	<b>-2,9</b>	<b>-1,9</b>	<b>-1,5</b>	<b>-5,3</b>	<b>-4,2</b>	<b>-4,0</b>	<b>-3,5</b>
<b>ŽUPANIJA</b>	<b>0,4</b>	<b>-0,5</b>	<b>-0,7</b>	<b>-1,4</b>	<b>-1,1</b>	<b>-0,8</b>	<b>-1,2</b>	<b>-3,7</b>	<b>-3,8</b>	<b>-2,7</b>	<b>-2,4</b>

Od 2014.do 2020. godine stope su izračunate prema Popisu stanovništva za 2011. godinu, a od 2021. prema Popisu za 2021. godinu.  
 Obrada podataka: Zavod za javno zdravstvo Dubrovačko-neretvanske županije, Služba za promicanje zdravlja  
 Izvor podataka: Državni zavod za statistiku

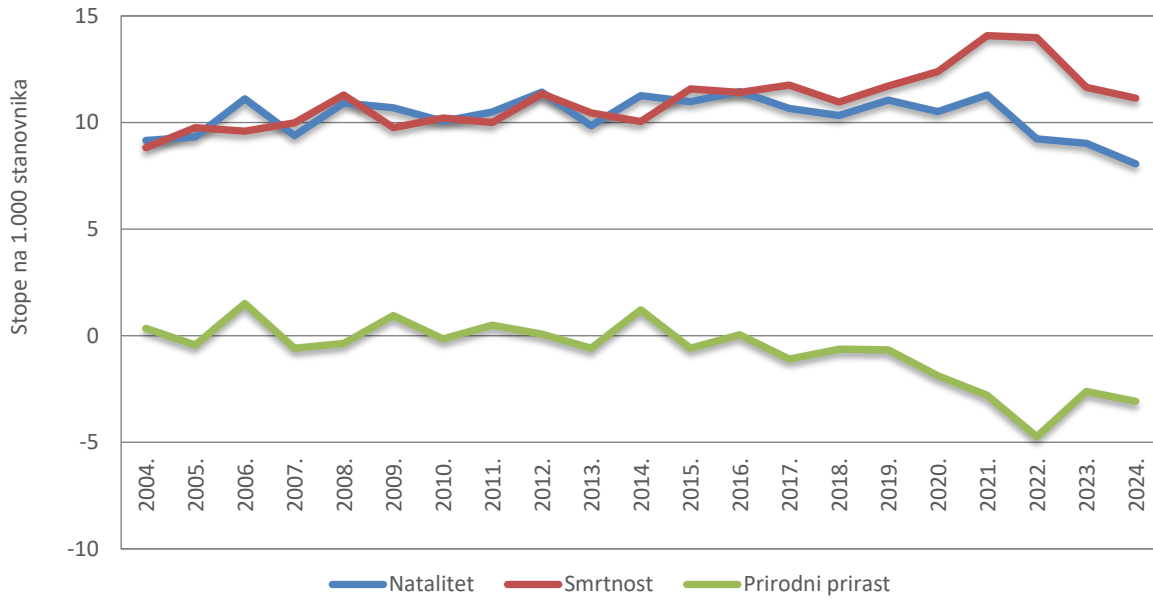


Slika 5. Stope prirodnog prirasta u gradovima i općinama Dubrovačko-neretvanske županije u 2024. godini

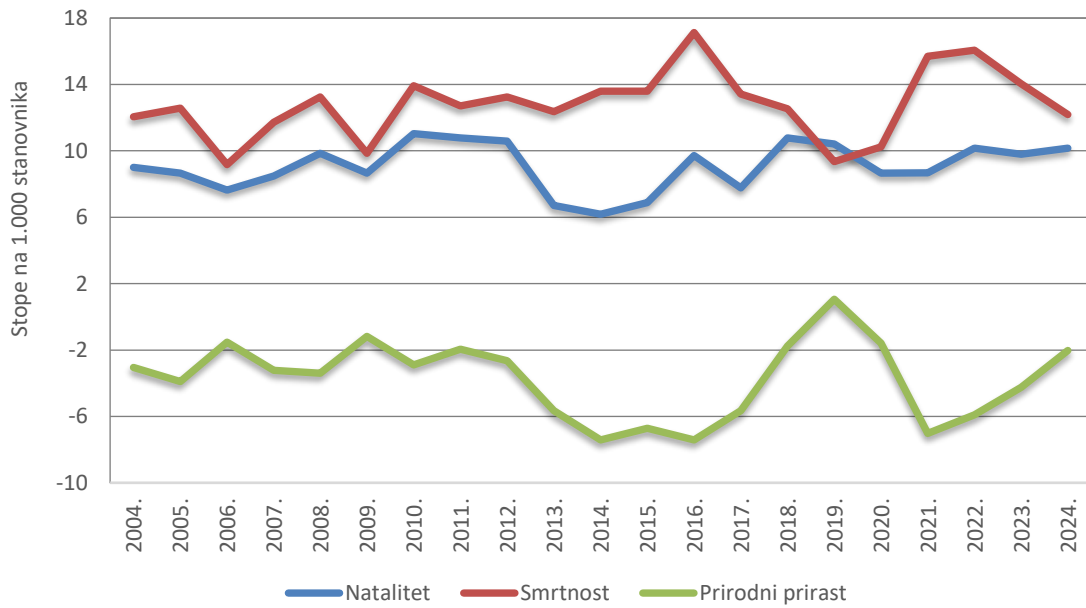
Stope prirodnog kretanja u Dubrovačko-neretvanskoj županiji, njenim gradovima i općinama u razdoblju 2004. – 2024. godine prikazani su u slikama 6. – 28.



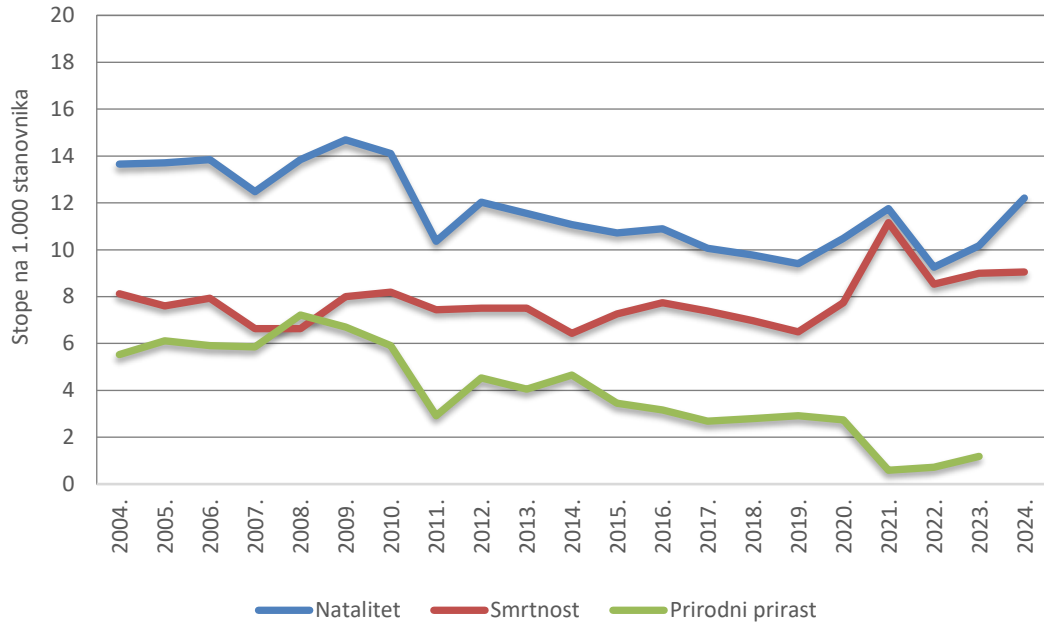
Slika 6. Stope prirodnog kretanja u Dubrovačko-neretvanskoj županiji od 2004. do 2024. godine



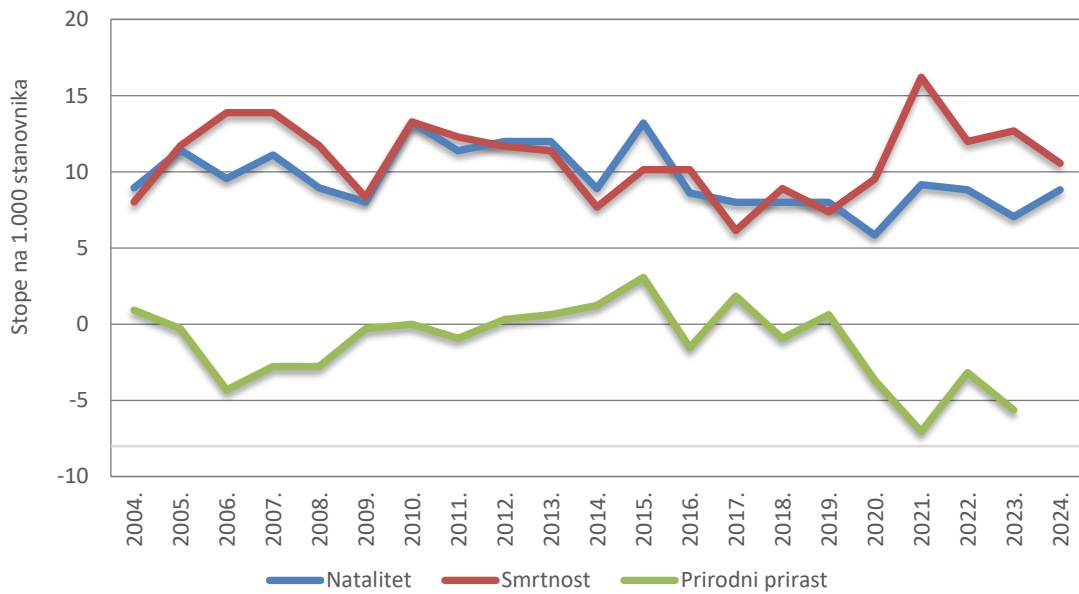
Slika 7. Stope prirodnog kretanja u gradu Dubrovniku od 2004. do 2024. godine



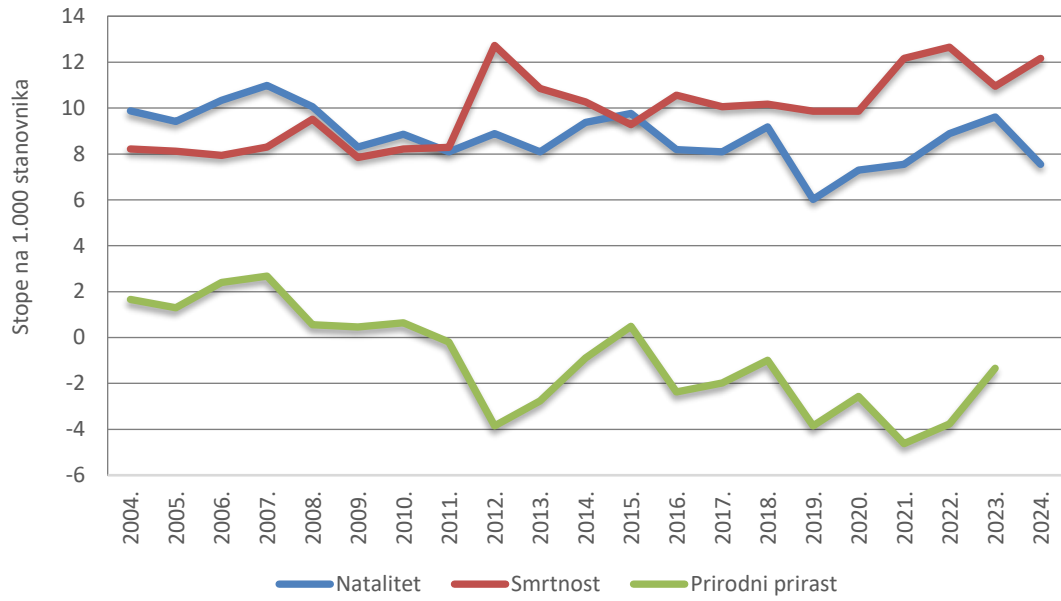
Slika 8. Stope prirodnog kretanja u gradu Korčuli od 2004. do 2024. godine



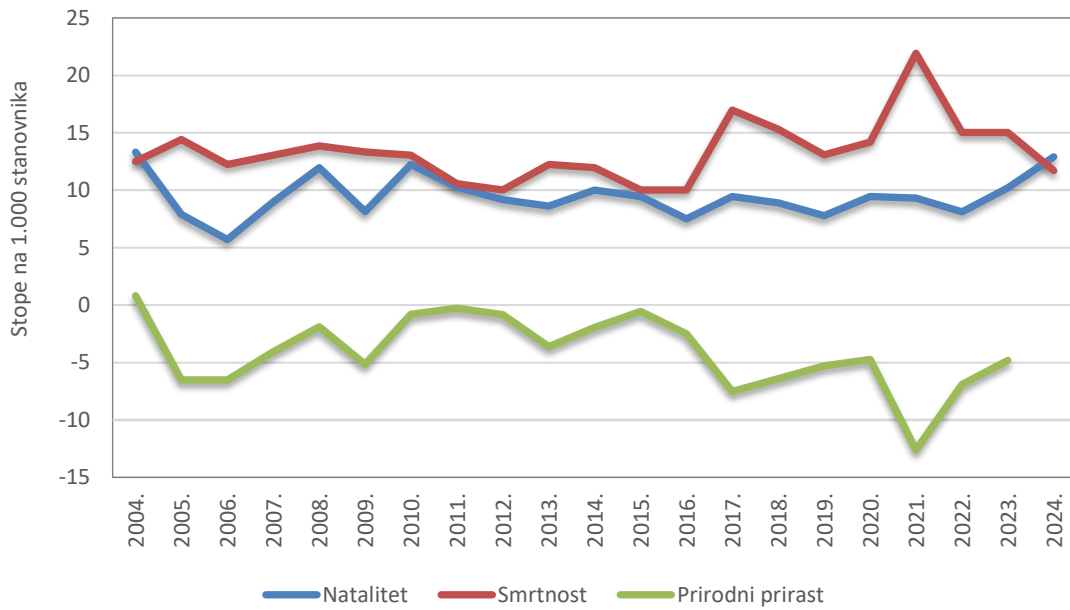
Slika 9. Stope prirodnog kretanja u gradu Metkoviću od 2004. do 2024. godine



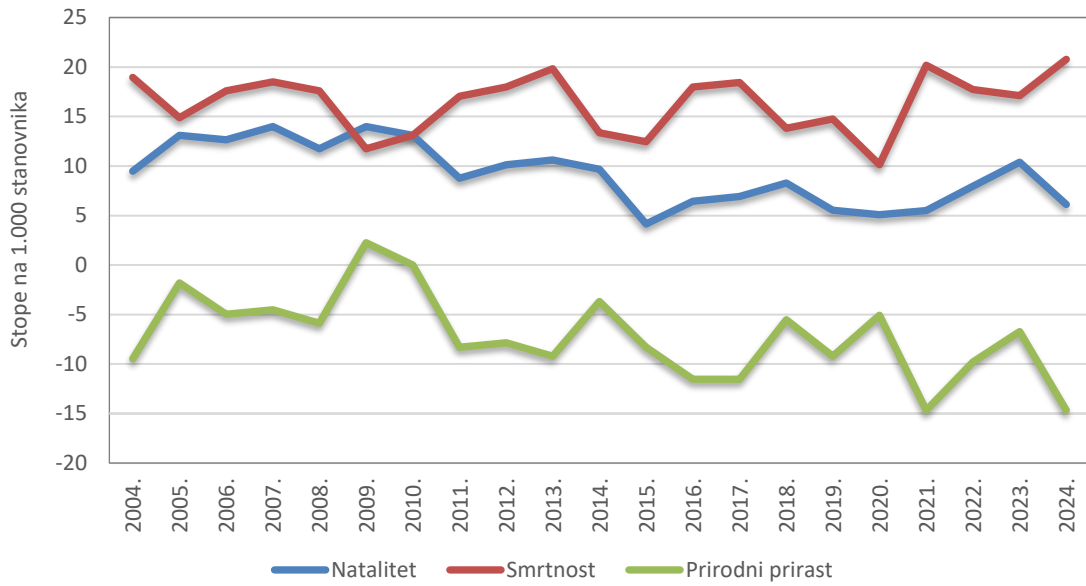
Slika 10. Stope prirodnog kretanja u gradu Opuzenu od 2004. do 2024. godine



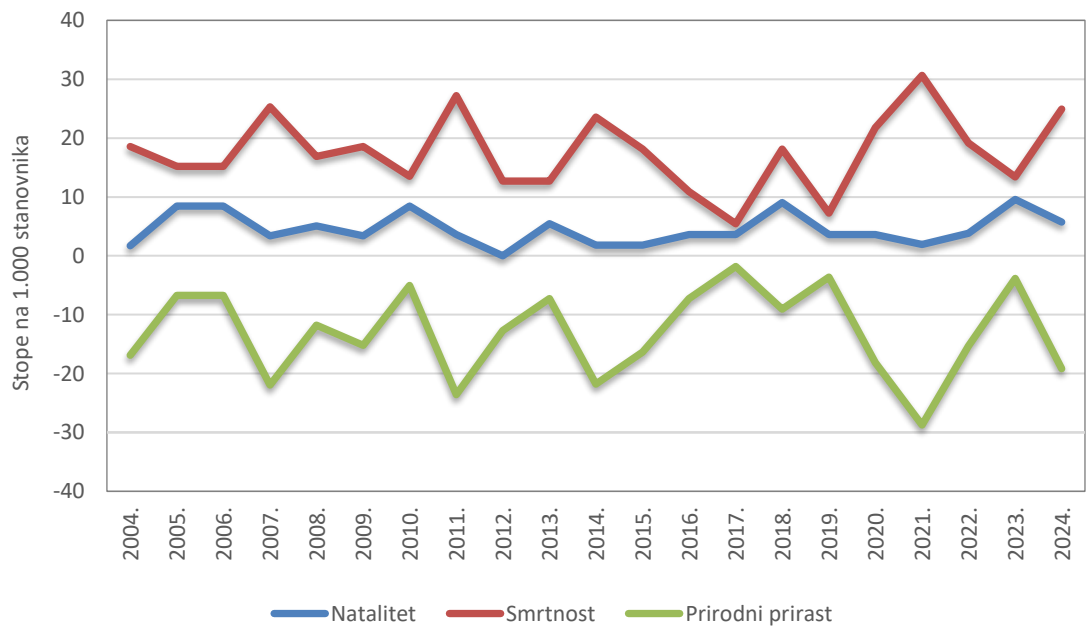
Slika 11. Stope prirodnog kretanja u gradu Ploče od 2004. do 2024. godine



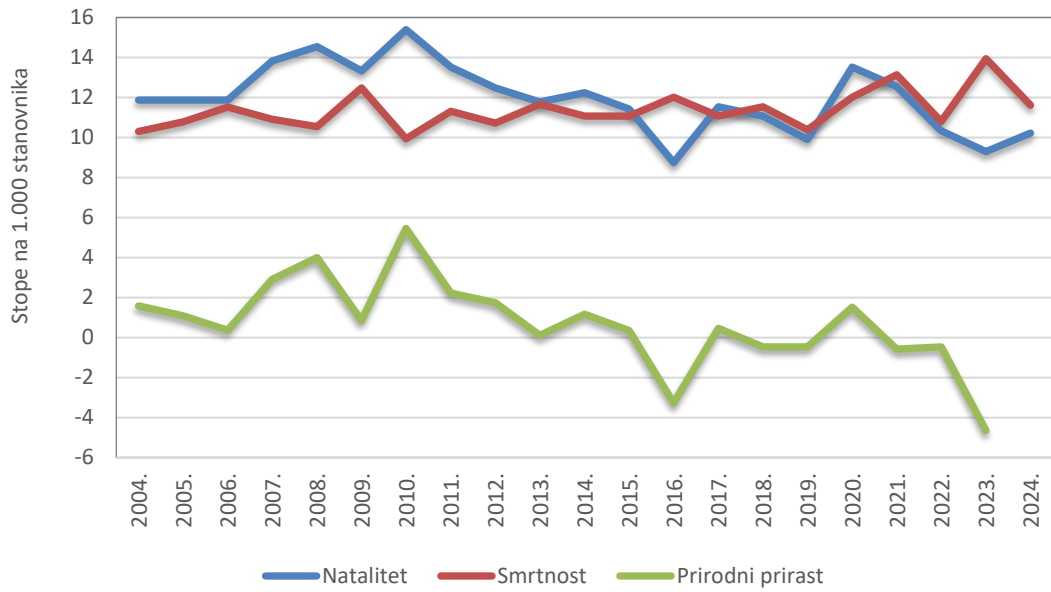
Slika 12. Stope prirodnog kretanja u općini Blato od 2004. do 2024. godine



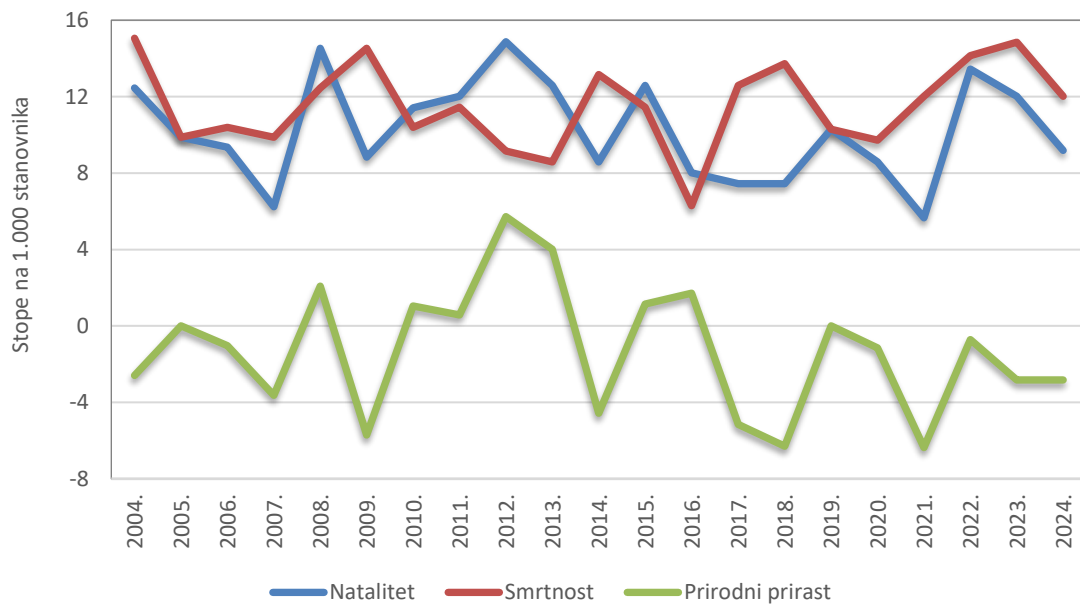
Slika 13. Stope prirodnog kretanja u općini Dubrovačko primorje od 2004. do 2024. godine



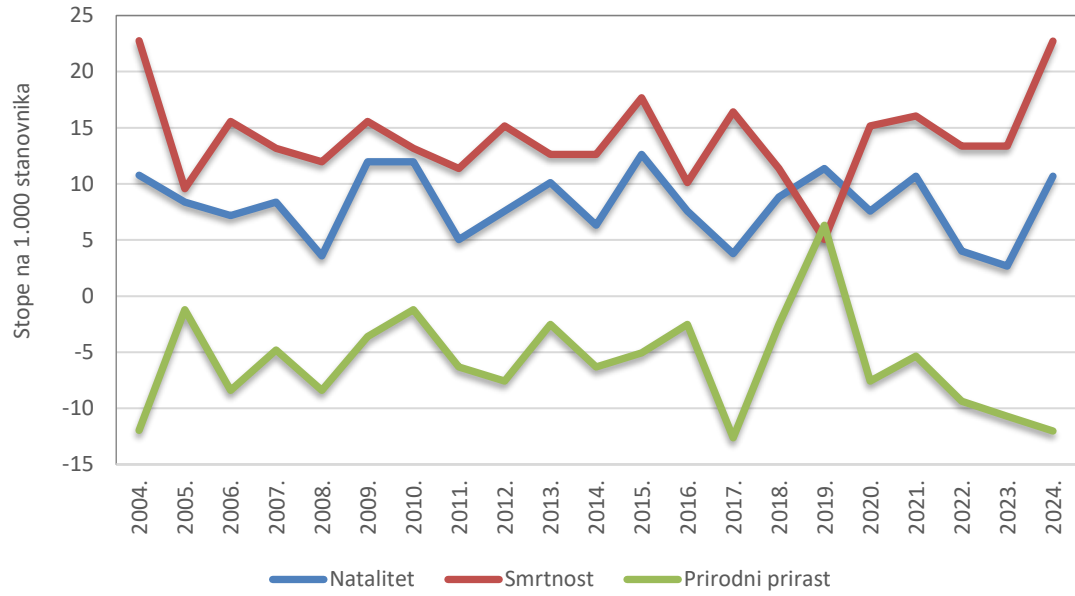
Slika 14. Stope prirodnog kretanja u općini Janjina od 2004. do 2024. godine



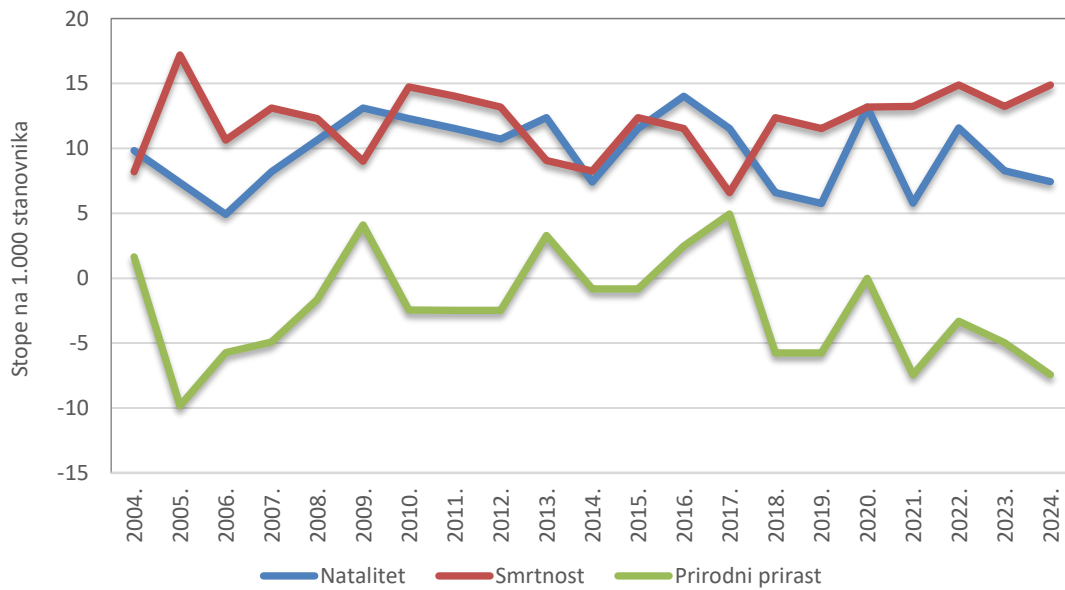
Slika 15. Stope prirodnog kretanja u općini Konavle od 2004. do 2024. godine



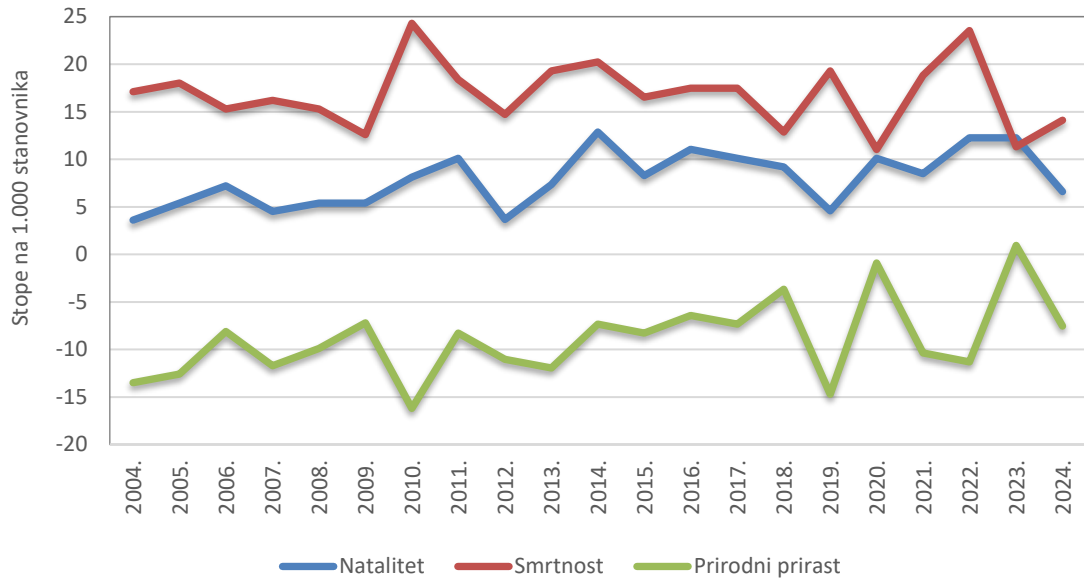
Slika 16. Stope prirodnog kretanja u općini Kula Norinska od 2004. do 2024. godine



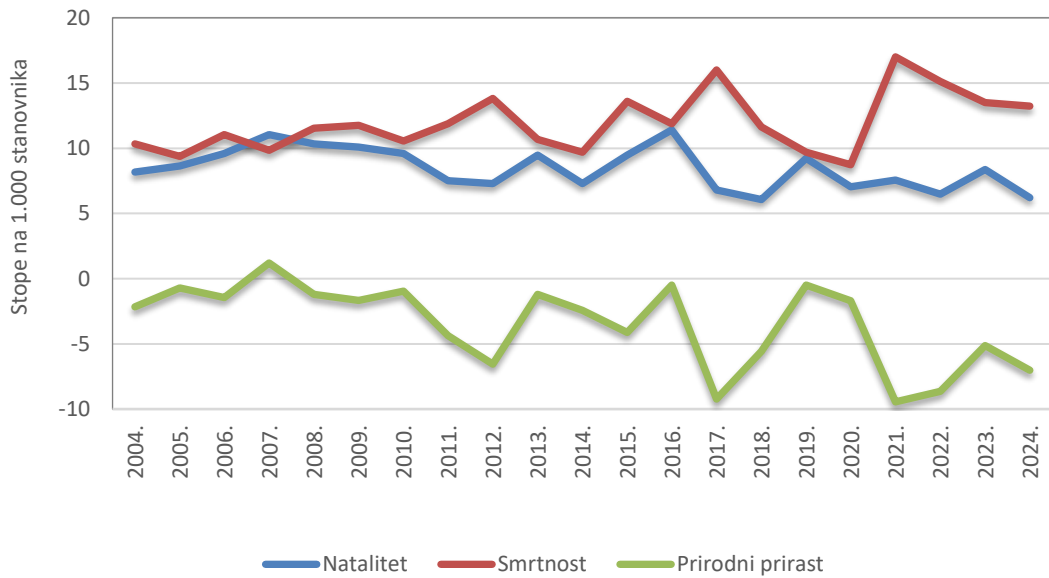
Slika 17. Stope prirodnog kretanja u općini Lastovo od 2004. do 2024. godine



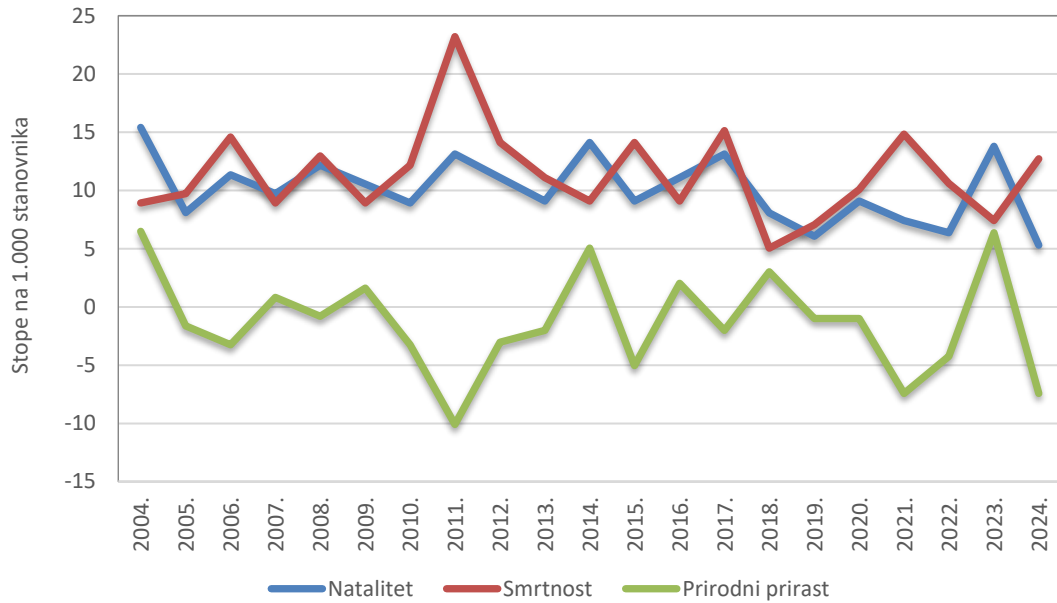
Slika 18. Stope prirodnog kretanja u općini Lumbarda od 2004. do 2024. godine



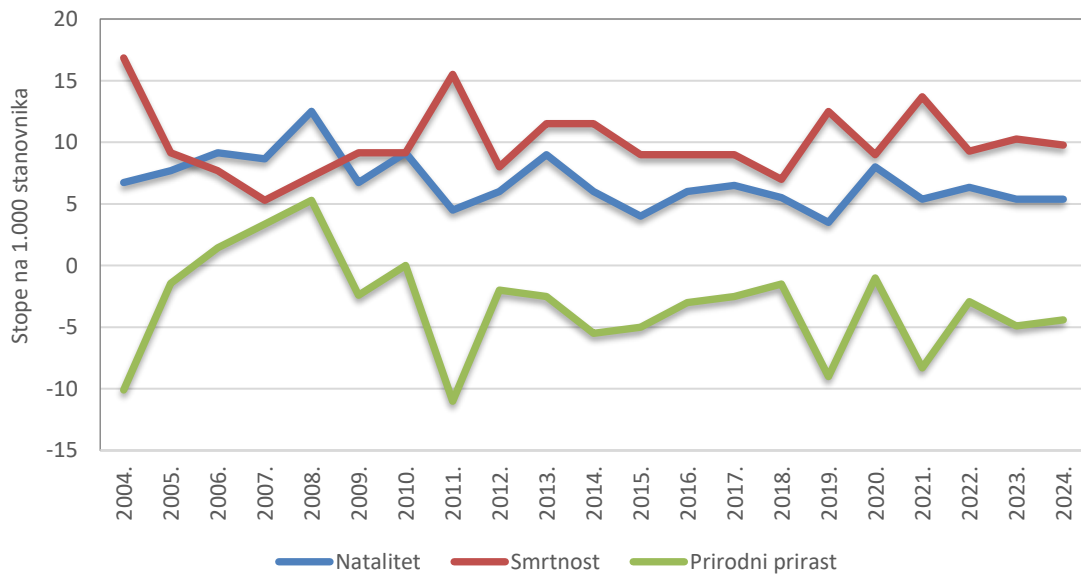
Slika 19. Stope prirodnog kretanja u općini Mljet od 2004. do 2024. godine



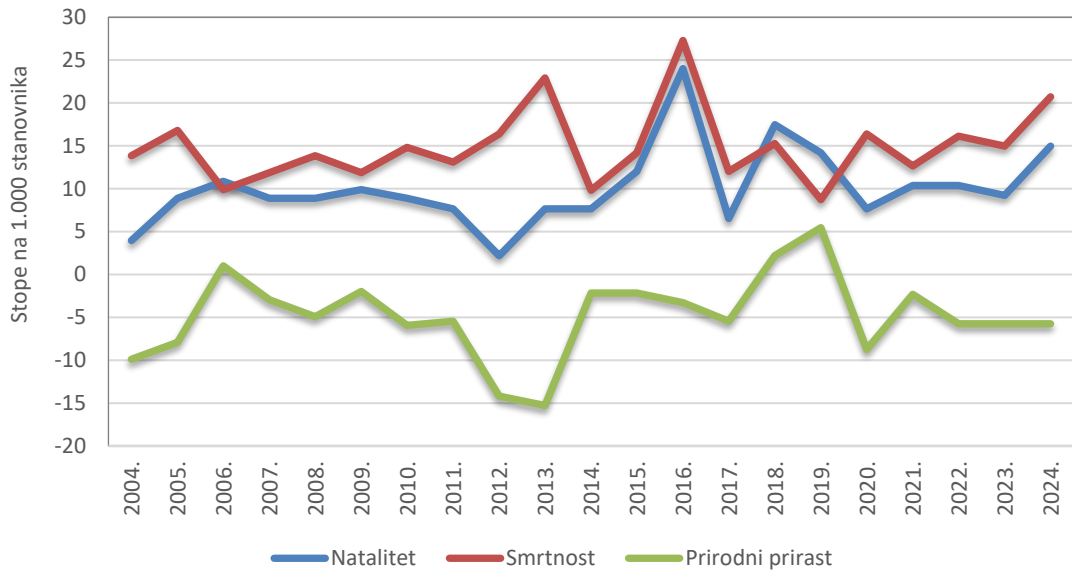
Slika 20. Stope prirodnog kretanja u općini Orebić od 2004. do 2024. godine



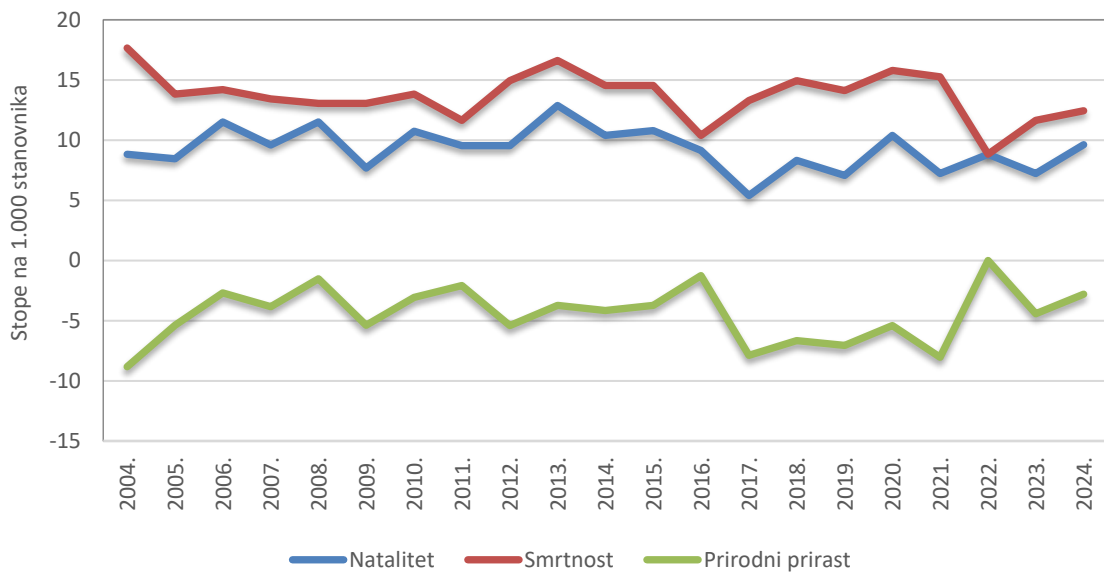
Slika 21. Stope prirodnog kretanja u općini Pojezerje od 2004. do 2024. godine



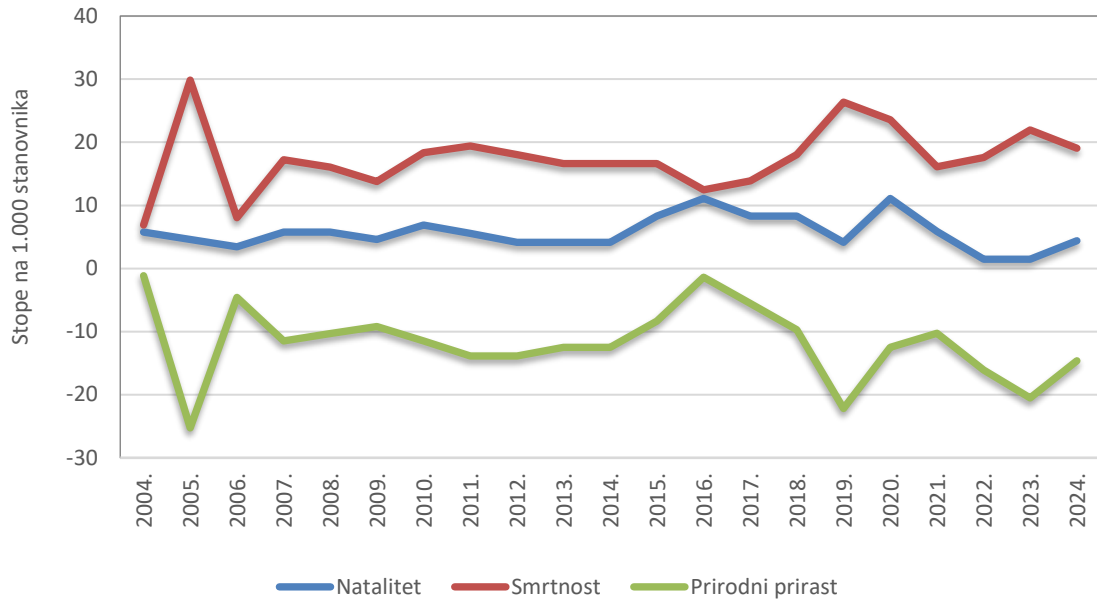
Slika 22. Stope prirodnog kretanja u općini Slivno od 2004. do 2024. godine



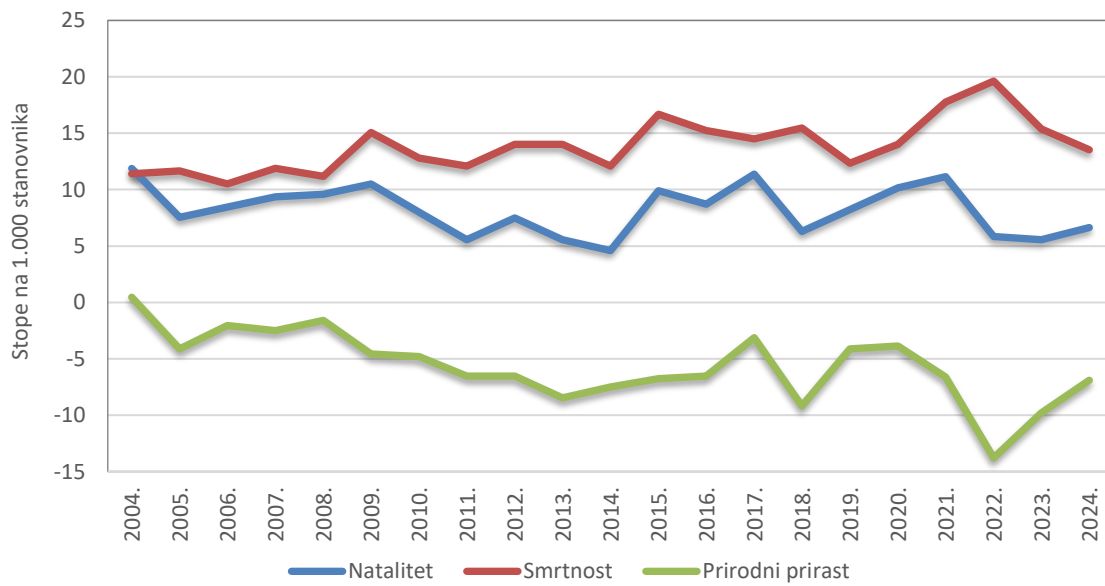
Slika 23. Stope prirodnog kretanja u općini Smokvica od 2004. do 2024. godine



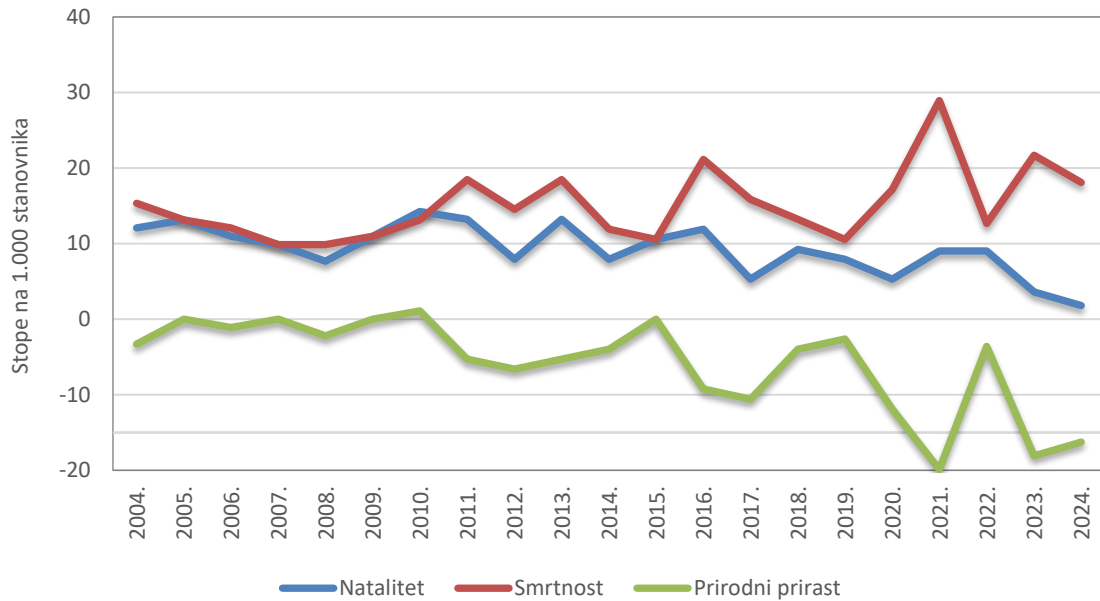
Slika 24. Stope prirodnog kretanja u općini Ston od 2004. do 2024. godine



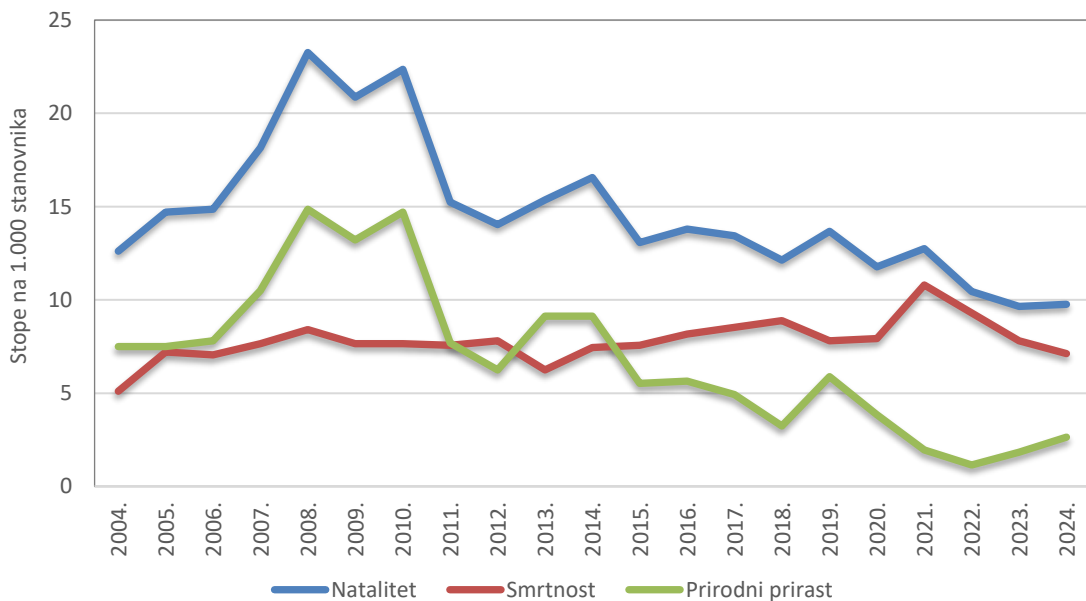
Slika 25. Stope prirodnog kretanja u općini Trpanj od 2004. do 2024. godine



Slika 26. Stope prirodnog kretanja u općini Vela Luka od 2004. do 2024. godine



Slika 27. Stope prirodnog kretanja u općini Zračice od 2004. do 2024. godine



Slika 28. Stope prirodnog kretanja u općini Župa dubrovačka od 2004. do 2024. godine

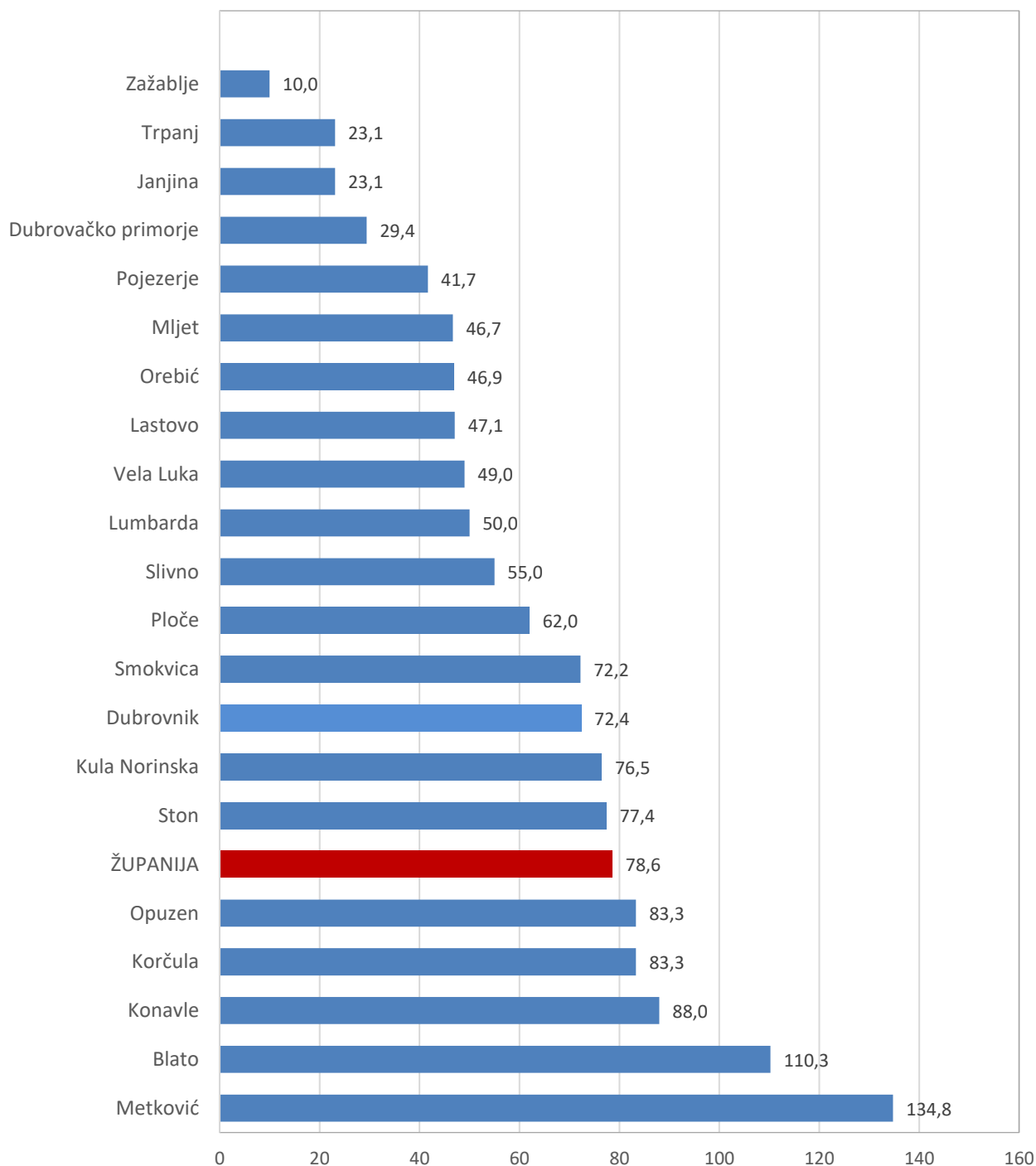
Obrada podataka za slike br. 5 - 28: Zavod za javno zdravstvo Dubrovačko-neretvanske županije, Služba za promicanje zdravlja

Kod prirodnog kretanja stanovništva prati se i kretanje vitalnog indeksa (broj živorođenih na 100 umrlih). Vrijednost vitalnog indeksa ispod 100 ukazuje na negativno prirodno kretanje. U 2024. godini u DNŽ vitalni indeks iznosi 78,6 (u 2023. iznosio je 77,1). Samo tri jedinice lokalne samouprave u DNŽ imaju pozitivan vitalni indeks iznad 100, dok je najniži u Zračici (10,0), Janjini i Trpnju (po 23,1), Dubrovačkom primorju (29,4) i Pojezerju (41,7) (tablica 5).

**Tablica 5. Kretanje vitalnog indeksa stanovništva Dubrovačko-neretvanske županije prema gradovima i općinama za razdoblje od 2014. do 2024. godine**

Grad/općina	GODINE										
	2014.	2015.	2016.	2017.	2018.	2019.	2020.	2021.	2022.	2023.	2024.
Dubrovnik	112,1	94,9	100,4	90,6	94,2	94,4	84,8	80,2	66,1	77,5	72,4
Korčula	45,5	50,6	56,7	57,9	85,9	111,3	84,5	55,3	63,2	69,7	83,3
Metković	172,2	147,5	140,8	136,3	140,2	145,0	135,4	105,3	108,5	113,1	134,8
Opuzen	116,0	130,3	84,8	130,0	89,7	108,3	61,3	56,5	73,5	55,6	83,3
Ploče	91,3	105,3	77,6	80,4	90,3	61,0	74,0	62,0	70,2	87,8	62,0
<b>GRADOVI</b>	<b>111,2</b>	<b>101,2</b>	<b>98,1</b>	<b>94,2</b>	<b>99,6</b>	<b>98,7</b>	<b>90,4</b>	<b>79,4</b>	<b>72,4</b>	<b>82,9</b>	<b>83,2</b>
Blato	83,7	94,4	75,0	55,7	58,2	59,6	66,7	42,5	54,0	68,0	110,3
Dubrovačko primorje	72,4	33,3	35,9	37,5	60,0	37,5	50,0	27,3	44,8	60,7	29,4
Janjina	7,7	10,0	33,3	66,7	50,0	50,0	16,7	6,3	20,0	71,4	23,1
Konavle	110,5	103,2	72,8	104,2	96,0	95,5	112,6	95,6	95,7	66,7	88,0
Kula Norinska	65,2	110,0	127,3	59,1	54,2	100,0	88,2	47,1	95,0	81,0	76,5
Lastovo	50,0	71,4	75,0	23,1	77,8	225,0	50,0	66,7	30,0	20,0	47,1
Lumbarda	90,0	93,3	121,4	175,0	53,3	50,0	100,0	43,8	77,8	62,5	50,0
Mljet	63,6	50,0	63,2	57,9	71,4	23,8	91,7	45,0	52,0	108,3	46,7
Orebić	75,0	69,6	95,9	42,4	52,1	95,0	80,6	44,4	42,9	62,0	46,9
Pojezerje	155,6	64,3	122,2	86,7	160,0	85,7	90,0	50,0	60,0	185,7	41,7
Slivno	52,2	44,4	66,7	72,2	78,6	28,0	88,9	39,3	68,4	52,4	55,0
Smokvica	77,8	84,6	53,8	54,5	114,3	162,5	46,7	81,8	64,3	61,5	72,2
Ston	71,4	74,3	88,0	40,6	55,6	50,0	65,8	47,4	100,0	62,1	77,4
Trpanj	25,0	50,0	88,9	60,0	46,2	15,8	47,1	36,4	8,3	6,7	23,1
Vela Luka	38,0	59,4	57,1	78,3	40,6	66,7	72,4	62,7	29,7	36,2	49,0
Zažablje	66,7	100,0	56,3	33,3	70,0	75,0	30,8	31,3	71,4	16,7	10,0
Župa dubrovačka	215,6	173,0	169,1	157,7	136,5	175,4	148,5	118,1	112,3	123,5	137,1
<b>OPĆINE</b>	<b>92,7</b>	<b>86,8</b>	<b>85,8</b>	<b>77,9</b>	<b>76,4</b>	<b>83,1</b>	<b>87,0</b>	<b>64,8</b>	<b>67,8</b>	<b>68,3</b>	<b>71,5</b>
<b>ŽUPANIJA</b>	<b>103,8</b>	<b>95,6</b>	<b>93,5</b>	<b>87,6</b>	<b>90,2</b>	<b>92,8</b>	<b>89,1</b>	<b>73,6</b>	<b>70,7</b>	<b>77,1</b>	<b>78,6</b>

Obrada podataka: Zavod za javno zdravstvo Dubrovačko-neretvanske županije, Služba za promicanje zdravlja  
Izvor podataka: Državni zavod za statistiku



Slika 29. Vitalni indeks u gradovima i općinama Dubrovačko-neretvanske županije u 2024. godini

Obrada podataka: Zavod za javno zdravstvo Dubrovačko-neretvanske županije, Služba za promicanje zdravlja  
Izvor podataka: Državni zavod za statistiku

Izvor podataka:

1. Dubrovačko-neretvanska županija. Položaj i značaj (mrežne stranice). Dubrovačko-neretvanska županija; (ažurirano 2023, citirano 20.04.2026.) Dostupno na: <https://www.dnz.hr/polozej-i-znacaj/>
2. Hrvatska.eu. Zemlja i ljudi (mrežne stranice). Leksikografski zavod Miroslav Krleža: (ažurirano ožujak 2024. citirano 20.04.2026.) Dostupno na: <https://www.croatia.eu/index.php/hr/home-hr/zemljopis- stanovnistvo/hrvatska-ukratko>
3. Republika Hrvatska. Državni zavod za statistiku. Podaci o stanovništvu (mrežne stranice). Republika Hrvatska; (ažurirano 2026, citirano 20.04.2026.) Dostupno na: <https://podaci.dzs.hr/hr/podaci/stanovnistvo/>
4. Mašanović M. Zdravstveno-statistički podaci za Dubrovačko-neretvansku županiju za 2023. godinu: Stanovništvo i vitalni događaji (mrežne stranice). Zavod za javno zdravstvo Dubrovačko-neretvanske županije (ažurirano prosinac 2025. citirano 20.04.2026.) Dostupno na: <https://www.zzjzdnz.hr/hr/publikacije/statisticki-pokazatelji/periodicne-publikacije>

Pri korištenju podataka molimo obavezno navesti izvor.